



VIC FUNDACIÓN

MEMORIA 2022

Impulsando proyectos de alto
impacto por y para Chile



MIC
FUNDACIÓN

ÍNDICE

01 QUIÉNES SOMOS

1. Carta presidente del directorio
2. Conócenos
3. Nuestros compromisos: Lo que nos moviliza
Pasión por las personas:
Compromiso permanente con la excelencia:
Motivados por articular y liderar la colaboración:
Movilizados por un profundo sentido ético:
4. Nuestro equipo
5. Nuestros focos de trabajo

02 FONDO CONVOCA CHILE

6. Fondo Convoca Chile
7. Fondo Convoca Chile: Empleo
Balloon Latam
Sofan SPA
Fundación Generation Chile
Fundación Proyecto B
Fundación Sentido
¡Conoce a nuestros beneficiarios!
8. Fondo Convoca Chile: Educación
Fundación 99
Coding Dojo
Fundación Patio Vivo
Fundación Mis Talentos
Fundación Trabün
Fundación Kiri
¡Conoce a nuestros beneficiarios!

03 CÓMO TRABAJAMOS

9. Modelo de acompañamiento:
Lo que hacemos es lo que nos distingue
10. Evaluaciones técnicas
12. Hitos MC 2022

04 AGRADECIMIENTOS

12. Agradecimientos

05 ESTADOS FINANCIEROS

13. Estados financieros



CARTA PRESIDENTE DEL DIRECTORIO

Jorge Matte Capdevila
Presidente Fundación MC



Hace ya dos años que nace la Fundación MC con el sueño claro: transformar a Chile en un país donde cada persona pueda forjar un presente y un futuro mejor con programas de alto potencial transformador que entreguen herramientas concretas que mejoren sus vidas.

Nacimos en tiempos turbulentos, con un contexto social complejo y una pandemia que había golpeado a miles de familias de nuestro país, no solo dejándolos sin empleo, sino que también perdiendo valiosas vidas y seres queridos.

Desde el comienzo de la Fundación nos propusimos buscar programas de alto estándar que acorten brechas reales en personas en contexto de vulnerabilidad. Esta nueva forma de hacer filantropía ha ido tomando fuerza día a día, entendiendo que la articulación con los programas que impulsamos es clave para poder llegar más lejos. Pero también entendiendo que lo que hacemos es lo que nos distingue, nos hemos tomado muy en serio la generación y medición del impacto, la excelencia en la operación y la articulación con el ecosistema ampliado de la filantropía.

En medición y evaluación, seguimos trabajando con el comité técnico compuesto por académicos e investigadores de J-PAL LAC y nuestro equipo interno de la Fundación. Estas mesas técnicas se realizan en dos instancias al año y se busca evaluar la evolución de nuestros programas. En paralelo, mes a mes nuestro equipo de la Fundación realiza un proceso de medición de procesos en base al cumplimiento de la Teoría de cambio.

Adicionalmente, este año comenzamos con nuestra primera "Evaluación de Impacto" en conjunto con J-PAL LAC y Grade.

Esta evaluación se está realizando al programa TrafkintuKimun de la empresa social Balloon con microemprendedores rurales de la región de la Araucanía. La metodología de alto estándar utilizada fue liderada por un equipo de expertos nacionales y extranjeros y busca medir la causalidad del programa en dos grupos de microemprendedores que reciben los programas de Balloon. Con esta evaluación buscamos medir y cuantificar el efecto del programa con el fin de mejorar y así escalar el programa para todos los microemprendedores de Chile.

Sabemos que para impulsar programas sociales no solo se necesitan recursos económicos sino que también un modelo de apoyo no financiero que les permita crecer e instalar capacidades en las organizaciones. Con esto como desafío, en marzo lanzamos nuestra Aceleradora social que busca transformar y catalizar programas sociales con alto potencial de escalar, crecer e impactar positivamente a muchos chilenos.

La "Aceleradora Social" trabaja en distintos frentes, por una parte, entregar capacitaciones efectivas tanto a directores ejecutivos como equipo de trabajo de cada organización. Además de un fuerte acompañamiento territorial codo a codo con cada organización, reuniones de trabajo colaborativas y también mentores que orienten su crecimiento de forma estratégica.

Con humildad, reconocemos que aún nos queda mucho camino por recorrer y mucho que aprender.

Sin embargo, estamos profundamente orgullosos de las organizaciones con las que trabajamos no solo por su profesionalismo en cada una de las acciones que realizan sino también por el corazón que ponen en cada visita a terreno, en la empatía con los beneficiarios, en las ganas de generar una política pública con evidencia y también en la generosidad de dejarnos co-construir mejores programas sociales.

Seguiremos trabajando con entusiasmo, profesionalismo, humildad, honestidad, confianza y un profundo respeto por cada una de las personas que logran impactar nuestros programas. Queremos construir un Chile mejor, un Chile con más y mejores oportunidades y sabemos que en alianza podemos llegar más lejos.

¡Vamos por un nuevo año lleno de desafíos, transformando positivamente la vida de las personas desde lo más profundo!

Jorge Matte Capdevila
Presidente Fundación MC



Somos una organización sin fines de lucro fundada en agosto de 2020 con el propósito de **realizar una nueva forma de filantropía** y generar un impacto positivo y sostenible en las personas. Financiamos y apoyamos a las mejores organizaciones, ya sean fundaciones, corporaciones o empresas sociales, que compartan nuestra visión de un mundo mejor.

Nuestro objetivo es que todas las personas tengan acceso a una mejor calidad de vida y puedan desarrollarse plenamente. Valoramos profundamente la vida y creemos que **cada individuo es único y valioso.**

Buscamos contribuir al desarrollo pleno y autónomo de las personas en situaciones de vulnerabilidad. Para ello, apoyamos e impulsamos iniciativas que otorguen las herramientas y habilidades necesarias para reducir las brechas que impiden mejorar sus oportunidades de **construir un presente y un futuro mejor.**

Nos hemos propuesto el desafío de establecer un **nuevo estándar en el entorno de la filantropía**, que sea un referente de las mejores prácticas en toda la cadena de valor (evaluación, selección y medición de impacto). Promovemos y lideramos la articulación y el encuentro del ecosistema ampliado, compartiendo experiencias y conocimientos para crecer y maximizar nuestro impacto a través del tiempo. Nuestra visión es transformar Chile en un país donde cada persona pueda construir un presente y un futuro mejor.

CONÓCENOS



“Existimos para **TRANSFORMAR** a Chile en un país donde cada persona pueda **FORJAR** un **PRESENTE** y un **FUTURO** mejor.”

NUESTROS COMPROMISOS

Para alcanzar nuestra misión, hemos establecido cuatro compromisos que fundamentan nuestro plan de acción y van acorde a nuestros valores como organización.



PASIÓN POR LAS PERSONAS

Las personas son el núcleo de cualquier sociedad y siempre estarán en el centro de nuestras actividades. Nos esforzamos por ser una parte importante del cambio, el desarrollo y el bienestar de los ciudadanos de Chile. Nuestros proyectos se orientan a proporcionar soluciones significativas para los más vulnerables, actuando siempre con pleno respeto por la vida.



COMPROMISO PERMANENTE CON LA EXCELENCIA

En nuestra organización, nos esforzamos por estar a la vanguardia de las tendencias mundiales y mantener nuestro compromiso con las mejores prácticas a nivel global. Siempre buscamos nuevas formas de mejorar el impacto de nuestras acciones y llevar la filantropía a un nuevo nivel. Queremos impulsar el progreso personal y laboral de nuestro país, utilizando las metodologías más efectivas en la construcción de nuestros proyectos.



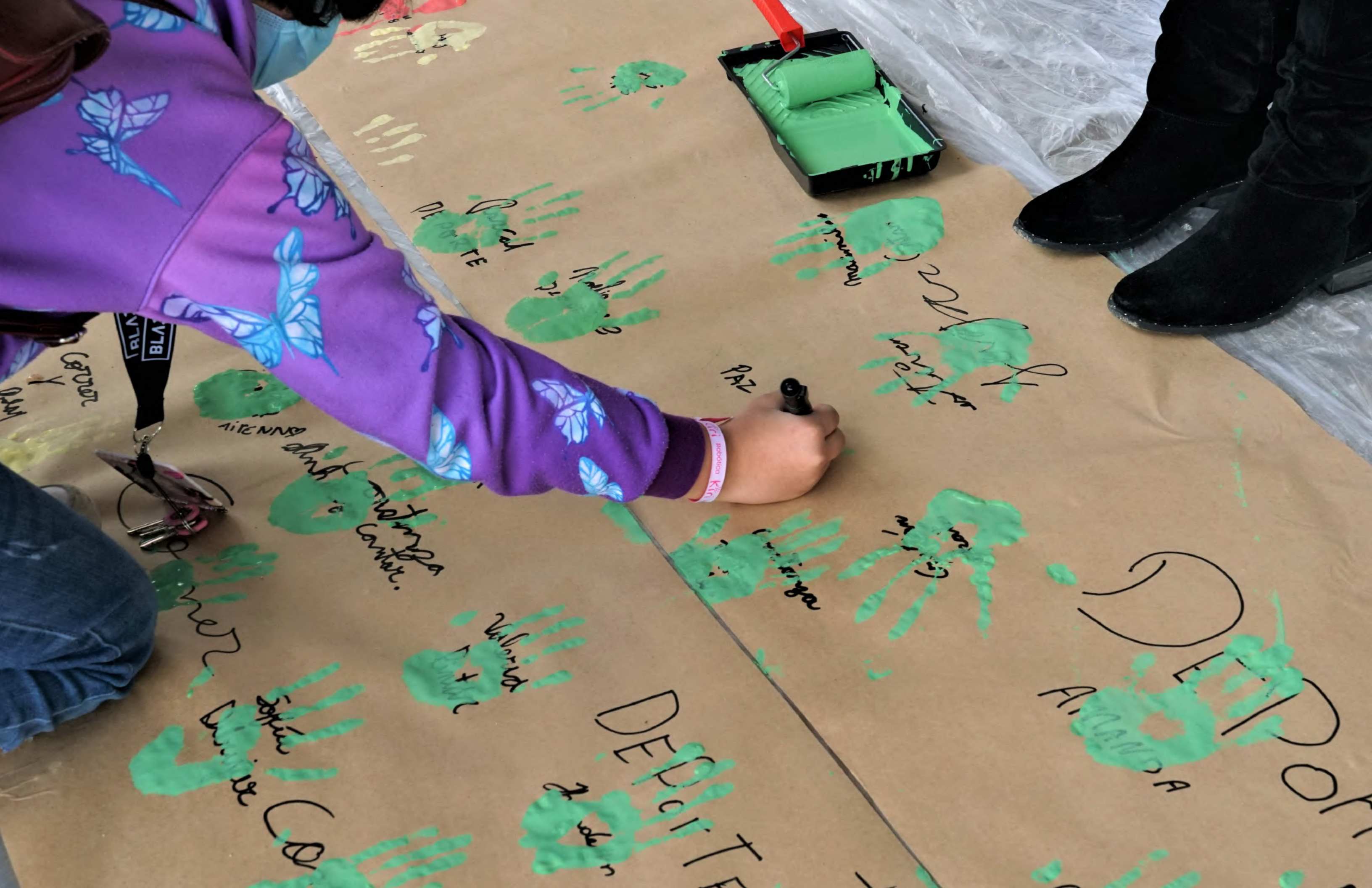
MOTIVADOS POR ARTICULAR Y LIDERAR LA COLABORACIÓN

Creemos firmemente en el trabajo en equipo para alcanzar nuestras metas de manera más eficiente y efectiva. Nos esforzamos por maximizar nuestro impacto compartiendo continuamente experiencias y conocimientos con las organizaciones que forman parte de MC y con nuestros colaboradores, para que juntos crezcamos y alcancemos nuestras metas.



MOVILIZADOS POR UN PROFUNDO SENTIDO ÉTICO

Nos guiamos por la honestidad, la confianza y la transparencia en todas las etapas de nuestro trabajo. El motor de nuestro quehacer siempre está impulsado por un profundo sentido de responsabilidad, junto con la empatía hacia las personas, lo que nos permite encontrar y asegurar las mejores soluciones a los problemas sociales.



RLIN
BLA

MATE

Malia

Paz

Morgan

Liam

Valencia

Dimitri

John

DEPOT

Amanda

Dora

DIRECTORIO



Jorge Matte Capdevila
Presidente



Eliodoro Matte Capdevila
Vicepresidente



Pilar Matte Capdevila
Directora



Susana Claro
Directora



Magdalena Aninat
Directora



Hernán Rodríguez
Tesorero



Juan Pablo Garrido
Director

NUESTRO EQUIPO

EQUIPO MC



Rocío Espinoza
Directora Ejecutiva



Vicente Poblete
Coordinador de proyectos



María Jesús Valenzuela
Directora de comunicaciones y marketing



Carolina Bown
Directora de Administración y Finanzas



Sofía Ruz
Diseñadora



Cristián Fuentes
Realizador Audiovisual



Francisca Rodríguez
Diseñadora Gráfica

TESTIMONIOS DE NUESTRO EQUIPO



"Trabajar en la Fundación MC es un desafío permanente por la excelencia en todo lo que hacemos pues entendemos la importancia de desarrollar programas sociales de alto estándar que transformarán positivamente la vida de las personas".

Rocío Espinoza



"Es un honor trabajar día a día junto a tantas organizaciones excepcionales que Fundación MC apoya y que tanto nos enseñan. Tenemos la responsabilidad de trabajar duro para poder fortalecerlas y llevarlas a todos los rincones del país".

Vicente Poblete



"Tener un trabajo con sentido es algo que muchas personas buscan actualmente y en Fundación MC ese sentido se encuentra en el quehacer diario junto a los proyectos".

María Jesús Valenzuela



"Tener la oportunidad de aportar desde el diseño al desarrollo de iniciativas que promueven la disminución de brechas en Educación y Empleo, resulta muy gratificante y le da sentido al día a día".

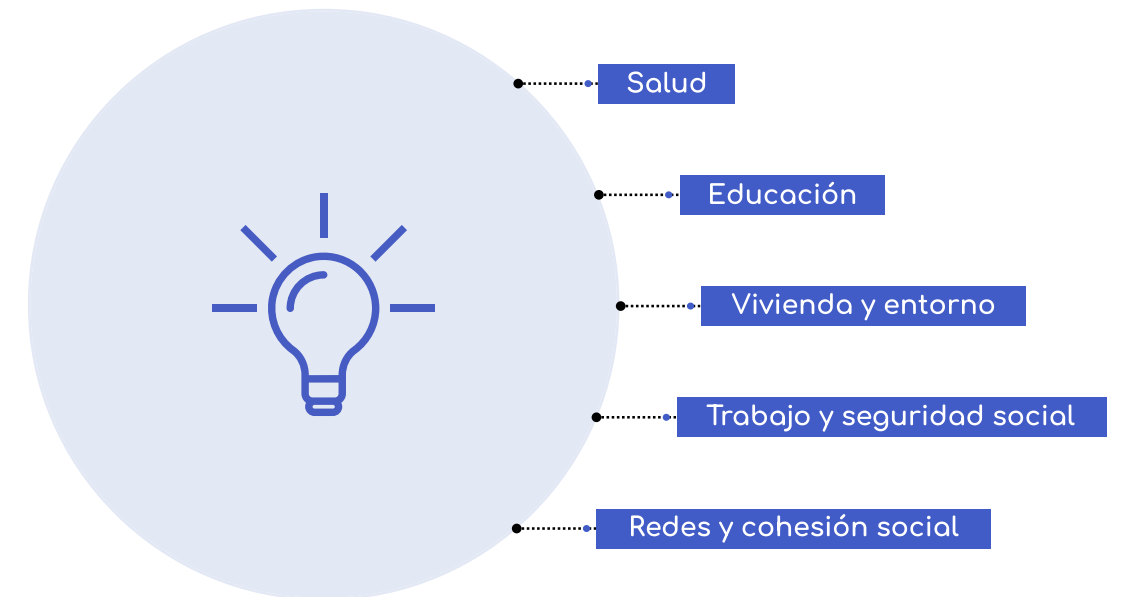
Sofía Ruz



NUESTROS FOCOS DE TRABAJO

La superación de la pobreza ha sido siempre una preocupación latente para los fundadores de la Fundación MC. En consecuencia, hemos trabajado en diversas dimensiones de vulnerabilidad en Chile, tanto actuales como futuras, con el fin de marcar una diferencia significativa a largo plazo. Para ello, llevamos a cabo una evaluación rigurosa de las necesidades de la sociedad chilena, lo que nos permite identificar los subtemas en los que enfocamos nuestros esfuerzos en cada proyecto. Nuestra primera prioridad es abordar problemas que afectan a los chilenos en situación de vulnerabilidad. Posteriormente, evaluamos la capacidad para cerrar brechas y generar un impacto positivo en las personas.

Trabajamos con las cinco dimensiones medidas por la CASEN.

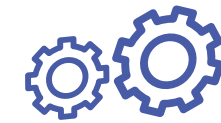


FUNDACIÓN MC FONDO CONVOCA CHILE

El Fondo ConvoCA Chile corresponde a un fondo concursable que fue lanzado por primera vez en 2020, con el desafío de Empleo, y el año siguiente con el desafío de Educación. El Fondo nació con el objetivo de avanzar hacia un país más inclusivo y con más oportunidades para todos. Los valores que guían al Fondo son la **transparencia, la ética, la agilidad, la eficiencia, la adhesión a las mejores prácticas globales y la rigurosidad operacional.**



Agilidad



Rigurosidad
operacional

Los valores que
guían al fondo son



Eficiencia



Transparencia



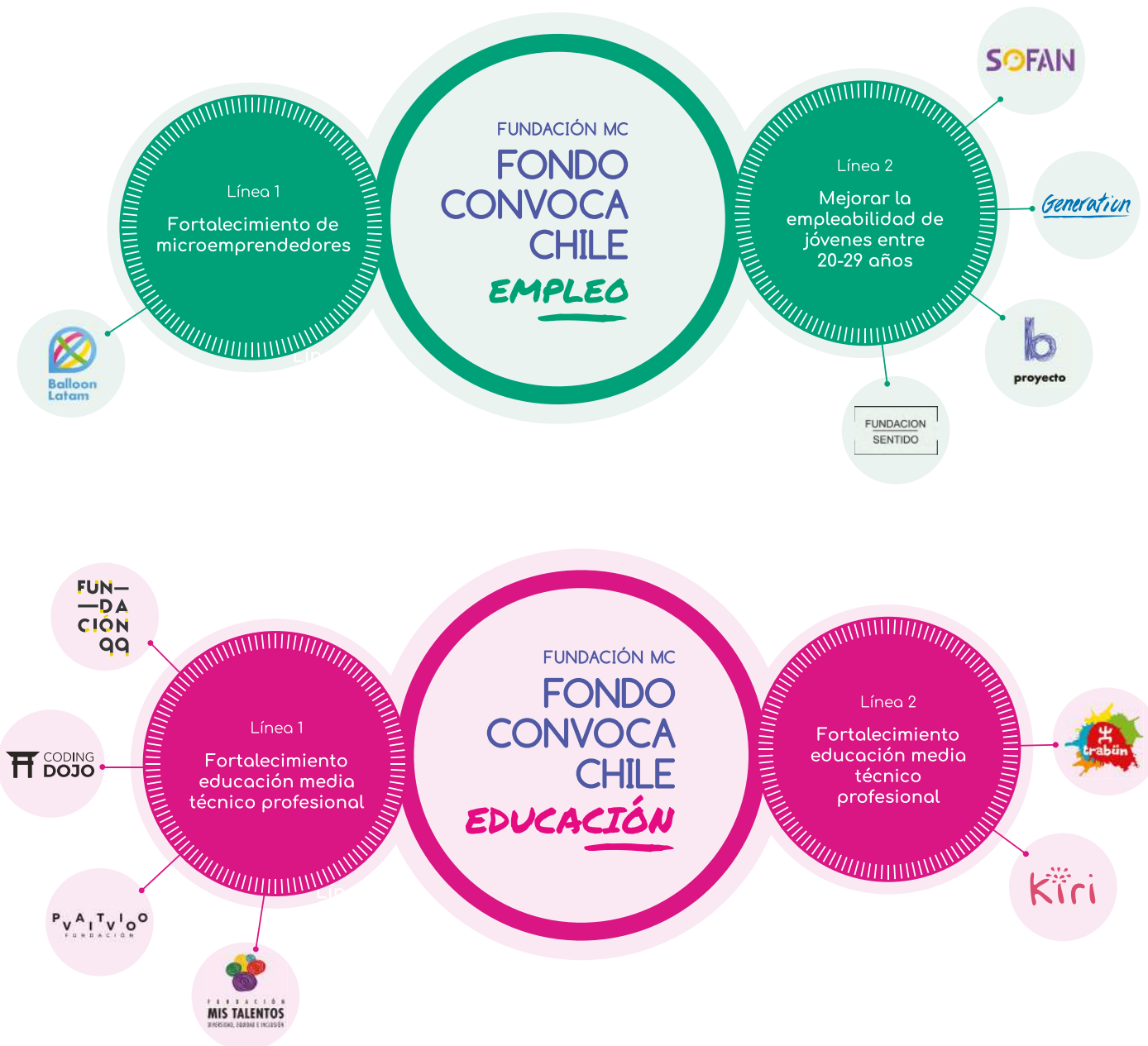
Adhesión a mejores
prácticas globales



Ética

El Fondo Convocha Chile tiene como objetivo seleccionar e implementar programas sociales efectivos que aborden las problemáticas sociales en profundidad. Para lograrlo, utilizamos las mejores metodologías, lo que ha dado como resultado que 11 organizaciones sean beneficiarias y trabajen actualmente con nosotros.

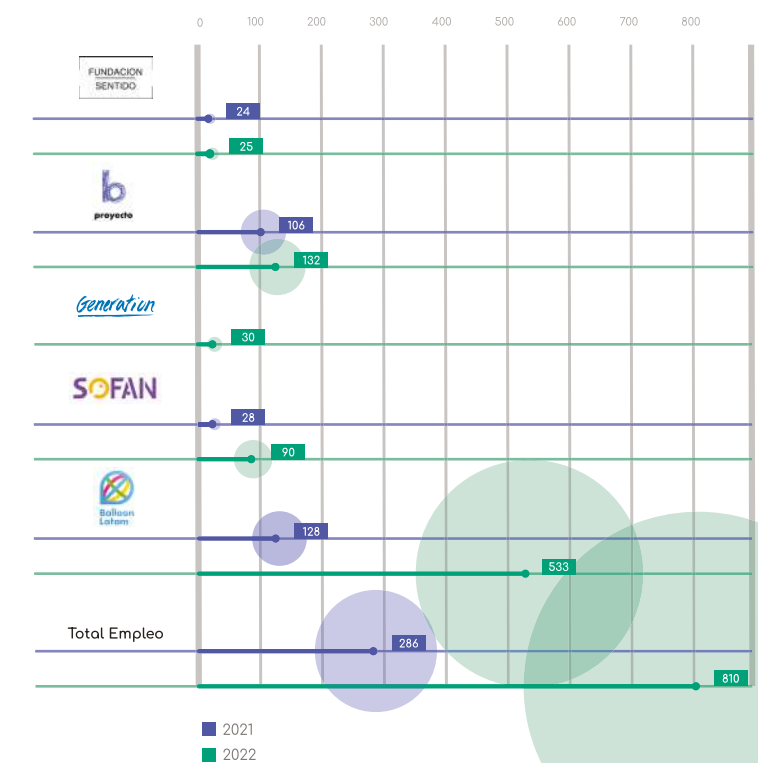
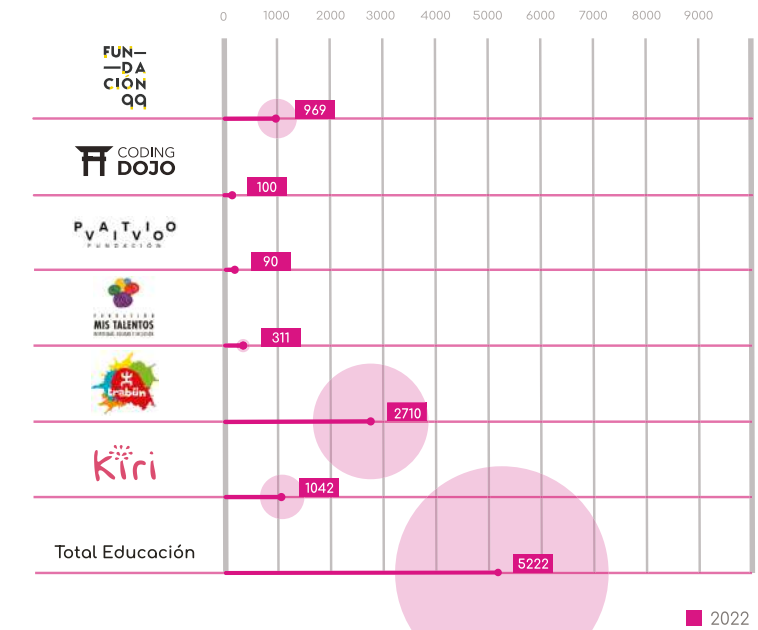
Con el firme propósito de seguir contribuyendo a una nueva forma de hacer filantropía en Chile, se creó la "Aceleradora Social MC", una plataforma innovadora que vio la luz en junio de 2022. Nuestra principal misión es fortalecer las organizaciones y apoyar la correcta implementación de sus programas en los territorios, mediante talleres especializados diseñados para cada etapa de los proyectos (piloto y escalabilidad). Además, recogemos las inquietudes que surgen en el proceso para brindar soluciones óptimas a nuestros beneficiarios.



BENEFICIARIOS DEL FONDO CONVOCHA CHILE

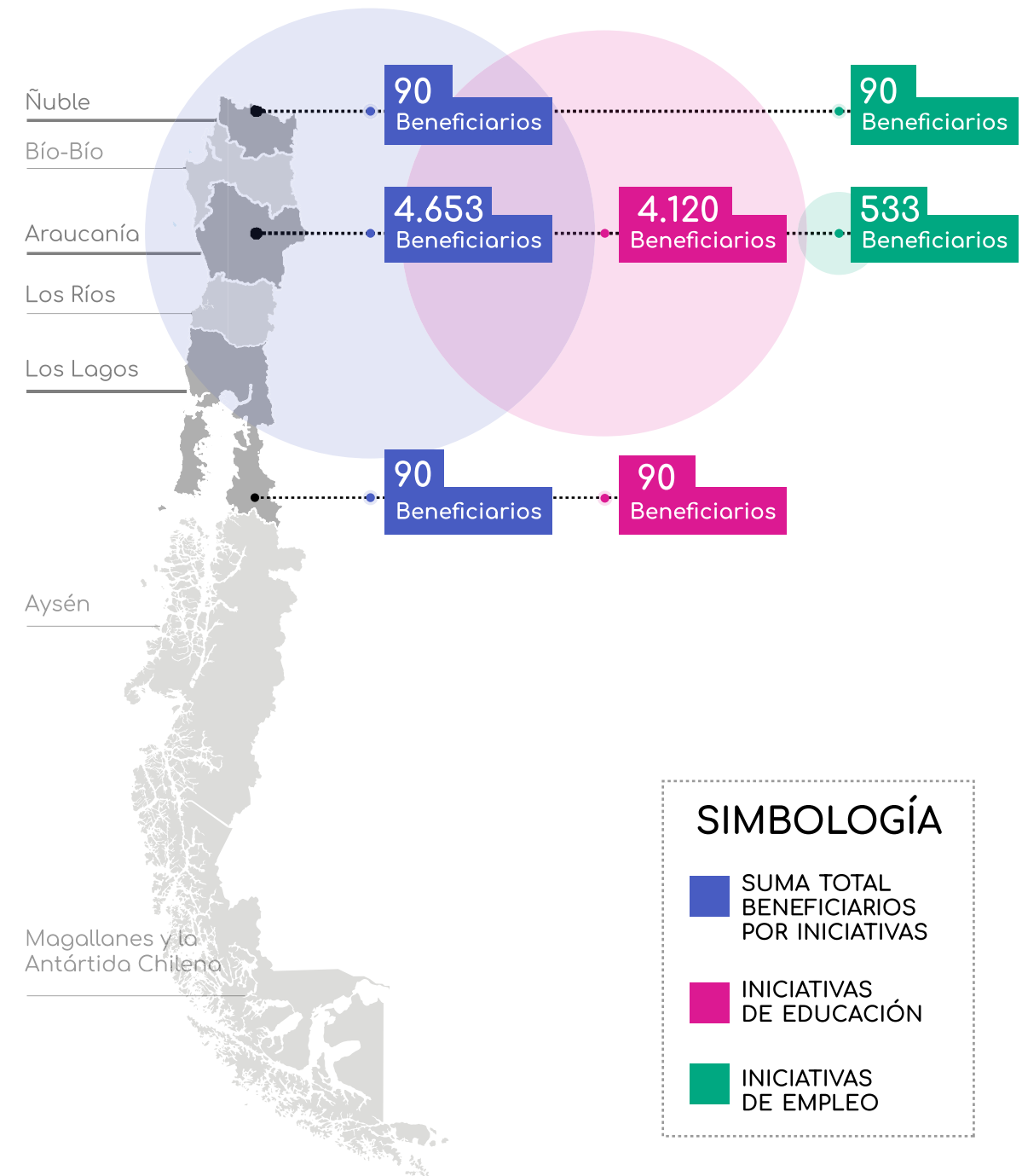
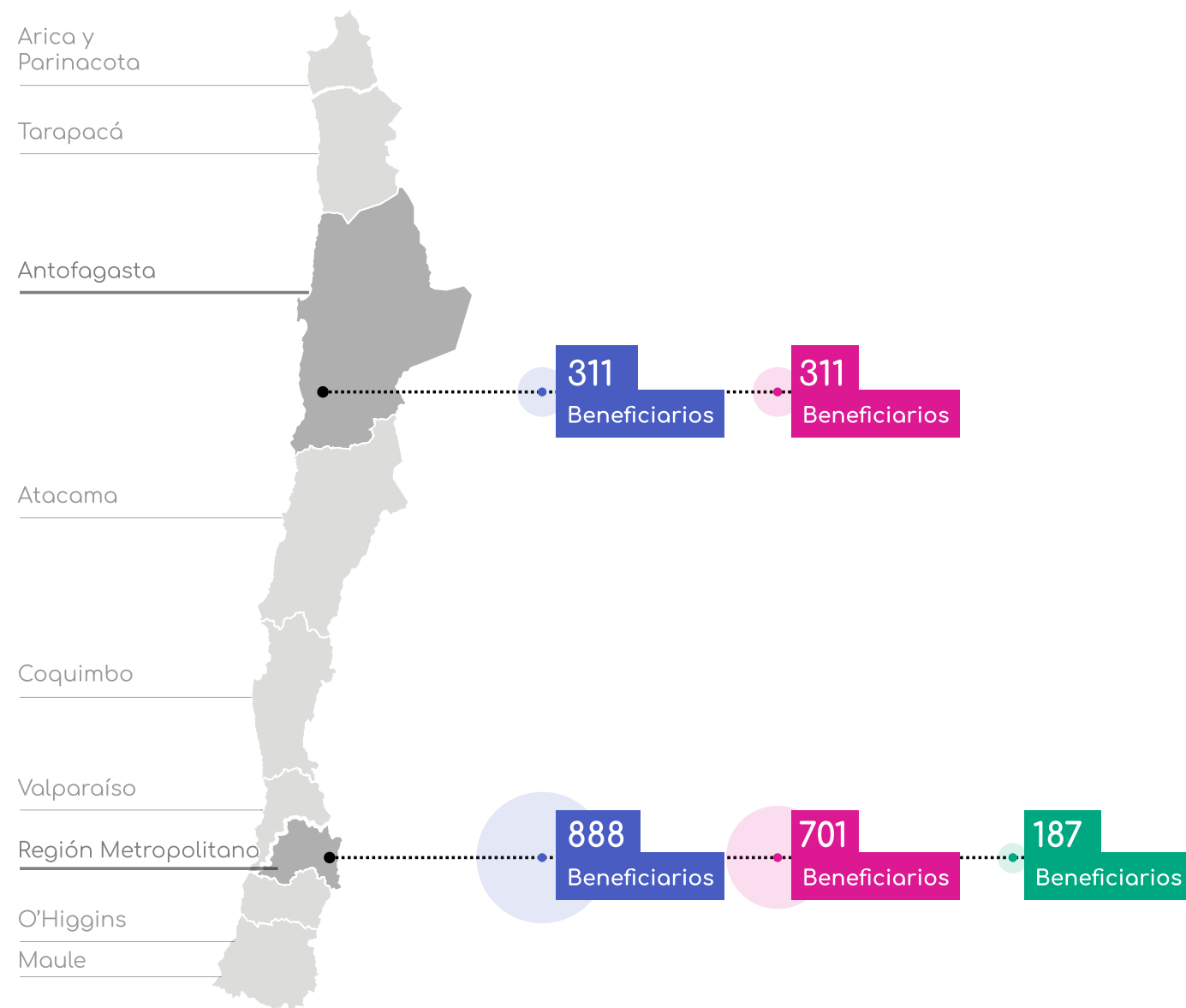
Desde su creación en 2020, el Fondo Convocha Chile ha trabajado a la par con un conjunto de organizaciones para impactar positivamente la vida de miles de chilenos.

El gráfico muestra el número de beneficiarios por año y el alcance de usuarios para cada organización con la que trabajamos actualmente.



ALCANCE NACIONAL DE FUNDACIÓN MC

CANTIDAD DE BENEFICIARIOS POR PROYECTOS MC 2022



SIMBOLOGÍA

- SUMA TOTAL BENEFICIARIOS POR INICIATIVAS
- INICIATIVAS DE EDUCACIÓN
- INICIATIVAS DE EMPLEO

FUNDACIÓN MC FONDO CONVOCA CHILE EMPLEO

Fondo Convocha Chile Desafío Empleo cumple dos años desde su implementación. Esta iniciativa tiene como objetivo potenciar proyectos de alto impacto, enfocados en la responsabilidad social de grupos intermedios y que se distinguen por la posibilidad de crecimiento sostenible a largo plazo. Actualmente, la categoría incluye a cinco organizaciones: Balloon Latam, Sofan SPA, Generation Chile, Proyecto B y Fundación Sentido.

Existen dos líneas de trabajo para los proyectos:

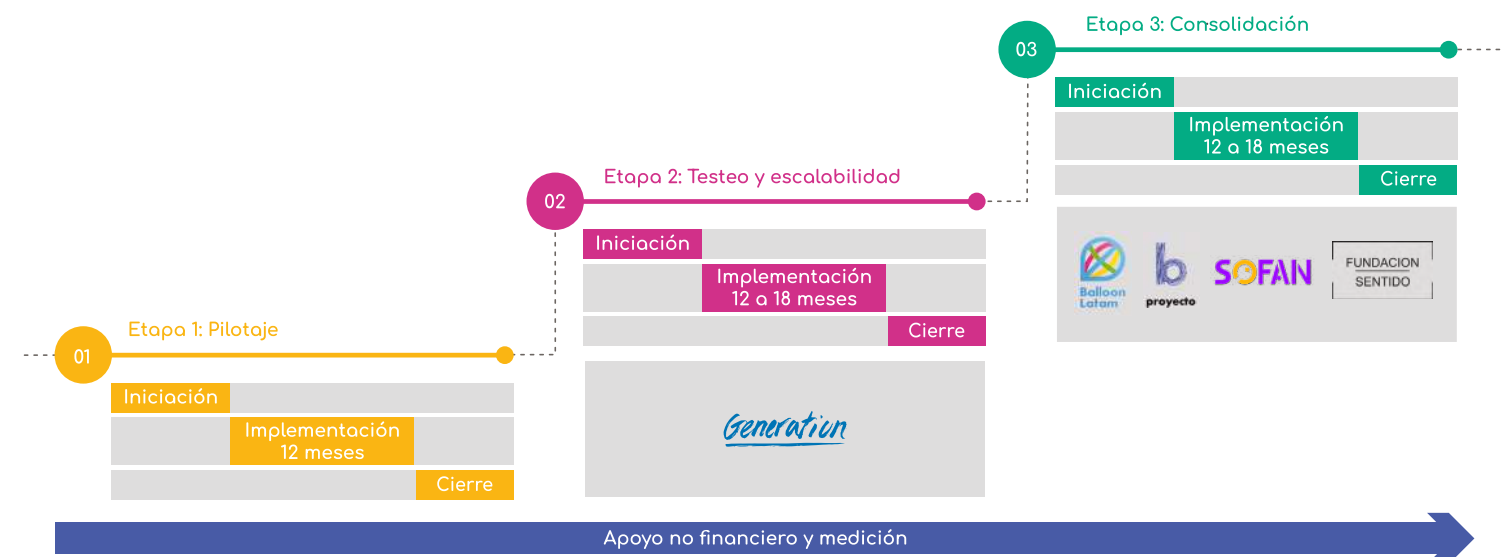


Proyectos con el objetivo de mejorar la empleabilidad de jóvenes entre 20 y 29 años en contexto de vulnerabilidad.



Proyectos que trabajen con micro y pequeños emprendedores con el objetivo de fortalecer sus capacidades y/o dar herramientas para mejorar sus emprendimientos

En las páginas siguientes, presentamos los cinco proyectos que actualmente trabajan en colaboración con nosotros. En ellas, se describe brevemente la historia de cada iniciativa, sus objetivos y, por último, el impacto que han logrado año tras año desde que la Fundación MC comenzó a acompañarlos.



El gráfico muestra el estado de desarrollo de cada organización, según el Criterio MC.

BALLOON LATAM

Es una empresa social B certificada, que fomenta habilidades empresariales en las comunidades rurales, junto a crear una visión compartida de desarrollo territorial. Su objetivo principal es disminuir las brechas para el bienestar de las personas que habitan espacios alejados de las grandes urbes.

Para cumplir con ese objetivo, Balloon Latam impulsa un modelo socio territorial que contribuye al fortalecimiento de tejidos sociales en Chile y a la empleabilidad. La organización promueve, además, la innovación social en los micro y pequeños emprendedores rurales, proporcionándoles herramientas basadas en la identidad territorial.

Fundación MC ha sido uno de los principales apoyos de Balloon Latam. Gracias a esta ayuda, la organización ha consolidado su modelo socio territorial, permitiendo un mayor impacto en las comunidades rurales del país.

OBJETIVO ORGANIZACIÓN AÑO 1

En el transcurso del año 2021, un total de 128 microemprendedores de las localidades de Cunco y Freire han sido beneficiados por la iniciativa.

OBJETIVO ORGANIZACIÓN AÑO 2

Durante el año 2022, el programa abarcó a un total de 405 microemprendedores de La Araucanía.

RESULTADOS ESPERADOS AÑO 2023

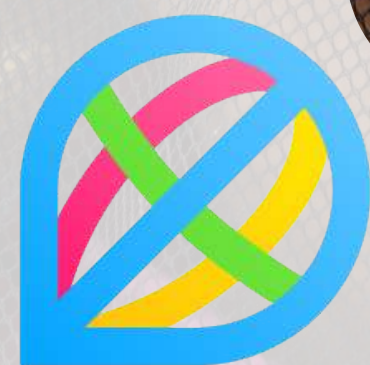
A partir del año 2023, el programa busca impactar a 680 microemprendedores de las regiones de La Araucanía y Los Lagos.

ETAPA DEL PROYECTO

Etapa 3: Consolidación.

LÍNEA DE TRABAJO DEL FONDO CONVOCA CHILE EMPLEO

Línea 1: Fortalecimiento de microemprendedores.



**Balloon
Latam**

SOFAN SPA

Es una empresa social que se fundó durante año 2020 con un doble objetivo. Por un lado, ofrecer servicios de comunicación estratégica tanto para instituciones públicas como privadas. Por otro lado, buscar desarrollar programas que apoyen a personas con discapacidad y aumenten su perfil de empleabilidad. En este contexto, Fundación MC patrocina y apoya una de las últimas iniciativas de Sofan SPA, la cual tiene como objetivo impactar en jóvenes entre 20 y 29 años en todas las regiones del país. A través de esta iniciativa, los beneficiarios tendrán la oportunidad de mejorar sus habilidades laborales y de comunicación, así como de adquirir herramientas digitales que les permitan un mejor desempeño en su futuro laboral.

OBJETIVO ORGANIZACIÓN AÑO 1

Durante el año 2021, Sofan SPA llevó a cabo su programa SOF-IA de formación e inclusión laboral, el cual tuvo un impacto positivo en la vida de 28 jóvenes. Como resultado, 16 de estos beneficiarios lograron obtener un puesto de trabajo.



OBJETIVO ORGANIZACIÓN AÑO 2

Durante el año 2022, un total de 90 personas participaron en la iniciativa de formación para el empleo.



RESULTADOS ESPERADOS AÑO 2023

Gracias al apoyo de Fundación MC, se espera que la convocatoria del programa de formación e inserción laboral del año 2023 atraiga a 30 jóvenes que transformarán su vida.



ETAPA DEL PROYECTO

Etapa 3: Consolidación.

LÍNEA DE TRABAJO DEL FONDO CONVOCA CHILE EMPLEO

Línea 2: Mejorar empleabilidad de jóvenes entre 20-29 años.

GENERATION CHILE

Es una organización sin fines de lucro que tiene como objetivo brindar a jóvenes entre los 18 y 29 años las herramientas necesarias para desarrollarse en el mundo del software, especialmente en las áreas de programación "Full Stack Junior-Java". Gracias al apoyo de Fundación MC, la organización se instaló en Chile en 2022 con la intención de capacitar a más de 6.000 jóvenes en 4 años.

OBJETIVO ORGANIZACIÓN AÑO 1

En su primer año de funcionamiento, Generation Chile logró capacitar a 30 jóvenes como desarrolladores Full Stack Junior-Java.

RESULTADOS ESPERADOS AÑO 2023

Para el año 2023, la organización espera llegar a 350 jóvenes con sus programas de desarrollo totalmente gratuitos y de alta calidad, gracias al apoyo de Fundación MC.

ETAPA DEL PROYECTO

Etapa 2: Testeo y escalabilidad.

LÍNEA DE TRABAJO DEL FONDO CONVOCA CHILE EMPLEO

Línea 2: Mejorar empleabilidad de jóvenes vulnerables entre 20-29 años.

RESULTADOS ESPERADOS AÑO 2023

Para el año 2023, Generation espera atender a 165 personas en situación de vulnerabilidad y lograr la inserción laboral de al menos 108 beneficiarios.



Generation

PROYECTO B

Es una institución que lleva diez años trabajando en la reinserción sociolaboral de jóvenes en situación de vulnerabilidad.

La iniciativa busca acompañar a los usuarios del área de Justicia Juvenil y Protección de Derechos del Servicio Nacional de Menores (SENAME) durante 14 meses para ayudarles a encontrar un empleo. En ese sentido, se potencian las habilidades transversales de los beneficiarios mediante una preparación integral para el mundo laboral. De esta manera, se les brinda la oportunidad de optar por un trabajo real y reintegrarse en la sociedad.

OBJETIVO ORGANIZACIÓN AÑO 1

Durante el año 2021, gracias al apoyo de Fundación MC, Proyecto B atendió a 106 jóvenes y logró ubicar a 50 de ellos en puestos de trabajo en empresas comprometidas con la reinserción social.

OBJETIVO ORGANIZACIÓN AÑO 2

En el año 2022, la política pública de Proyecto B impactó a 190 jóvenes, de los cuales 114 lograron conseguir un empleo gracias al apoyo de la institución.

ETAPA DEL PROYECTO

Etapa 3: Consolidación.

LÍNEA DE TRABAJO DEL FONDO CONVOCA CHILE EMPLEO

Línea 2: Mejorar empleabilidad de jóvenes entre 20-29 años.



proyecto



FUNDACION
SENTIDO

FUNDACIÓN SENTIDO

Tiene como objetivo brindar apoyo a jóvenes que cumplen 18 años y se encuentran en situación de vulnerabilidad al abandonar el sistema de protección del Estado. La organización proporciona casas, departamentos y pensiones compartidas para evitar que los jóvenes vuelvan a situaciones de violación de sus derechos o terminen en la calle. Además, se les brinda un apoyo psicoafectivo y se les enseñan habilidades para independizarse y enfrentar la vida adulta.

OBJETIVO ORGANIZACIÓN AÑO 1

Durante el año 2021, con el apoyo de la Fundación MC, se logró beneficiar a 24 jóvenes. Doce de ellos accedieron al Programa de Casas Compartidas, mientras que los restantes seis se integraron al Programa Pensión Compartida.

OBJETIVO ORGANIZACIÓN AÑO 2

En el año 2022, se mantuvo activo a un total de 24 jóvenes en los programas de viviendas compartidas, y se aumentó la capacidad de atención a 28 usuarios en total. Esto se debió a un aumento de 3 dispositivos durante ese año.

RESULTADOS ESPERADOS AÑO 2023

Para el año 2023, se espera mantener activos a 24 jóvenes y que 30 usuarios estén listos para egresar del programa de acompañamiento social.

ETAPA DEL PROYECTO

Etapa 3: Consolidación.

LÍNEA DE TRABAJO DEL FONDO CONVOCA CHILE EMPLEO

Línea 2: Mejorar empleabilidad de jóvenes entre 20-29 años.



**¡CONOCE A NUESTROS
BENEFICIARIOS!**



SOFAN

El programa impulsa la inserción efectiva de jóvenes en el mundo laboral:

JÓVENES CON DISCAPACIDAD ENCUENTRAN EMPLEO GRACIAS A SOFI-A

El proyecto de la empresa social SOFAN, con el apoyo de Fundación MC, capacita a personas entre 20 y 29 años para fortalecer sus competencias laborales.

Constanza Martínez, beneficiaria del programa apoyado por Fundación MC, determina que su vida cambió gracias a participar en SOFI-A, una iniciativa de acompañamiento laboral para personas en situación de discapacidad entre 20 y 29 años, impulsada por la empresa SOFAN. Este proyecto busca fortalecer las competencias laborales y la entrega de nuevos conocimientos en comunicaciones y habilidades digitales, con el objetivo de aumentar la empleabilidad.

Para Constanza, una madre soltera con discapacidad auditiva que había luchado por encontrar trabajo después de graduarse de su carrera técnica, participar en el proyecto fue una oportunidad que le permitió aprender nuevas habilidades y finalmente encontrar empleo en una tienda minorista. "El trabajo me hace sentir muy feliz", expresa.

Las personas con discapacidad a menudo enfrentan limitantes en el mundo laboral. Por ello, el proyecto SOFI-A, junto a la Fundación MC, se están haciendo cargo de eliminar estas barreras y

brindar oportunidades a jóvenes como Constanza. El proyecto no solo proporcionó a Constanza y a tantos jóvenes habilidades laborales tangibles, sino que también le enseñó habilidades emocionales. Además, la usuaria aprendió a utilizar programas computacionales que han sido parte esencial en su trabajo.

“ En cuanto a las habilidades digitales, nos enseñaron a usar, por ejemplo, las aplicaciones de Google como Excel. Esto, para cualquier oportunidad laboral, sirve mucho”, destaca.

Gracias al proyecto SOFI-A, Constanza es ahora una persona independiente que puede mantener a sus hijos por sí sola. Su historia es un testimonio del impacto positivo que la inclusión laboral puede tener en la vida de las personas con discapacidad y cómo los proyectos como SOFI-A y las organizaciones benéficas están haciendo una diferencia significativa en Chile.



SOFAN

FUNDACIÓN SENTIDO

El poder transformador de la sociedad civil en Chile:

JÓVENES EN SITUACIÓN DE VULNERABILIDAD ENCUENTRAN HOGAR Y ESPERANZA GRACIAS A FUNDACIÓN SENTIDO

La organización para egresados del ex Servicio Nacional de Menores (SENAME) es un apoyo para lograr la inserción socio laboral de personas en riesgo, brindándoles la oportunidad de tener un futuro mejor.

La Fundación Sentido se dedica a proporcionar apoyo a jóvenes que cumplen 18 años y se encuentran en situación de vulnerabilidad al abandonar el sistema de protección del Estado. Esta organización les brinda casas, departamentos y pensiones compartidas para evitar que los jóvenes vuelvan a situaciones de violación de sus derechos o terminen en la calle. Además, se les brinda apoyo psicoafectivo y se les enseñan habilidades para independizarse y enfrentar la vida adulta.

Esta fundación tiene como objetivo final terminar con la situación de calle a la que quedan expuestos los jóvenes que deben egresar de las residencias de protección y que no cuentan con redes externas. Para lograr esto, Fundación Sentido les brinda un espacio habitacional y emocional que los acoja, acompañe y apoye en el proceso de transición a la vida independiente, para lograr su inserción socio laboral.

Carla es un ejemplo de cómo la Fundación Sentido ha cambiado la vida de los jóvenes. Carla es una joven de 20 años que egresó del SENAME y que evitó caer en situación de calle gracias a Fundación Sentido. Carla ingresó al programa de viviendas

de transición en 2021 y sigue siendo parte hasta la fecha. Actualmente está estudiando la carrera de técnico en enfermería, en segundo año, y trabaja en aseo mientras estudia.

Para Carla, la Fundación Sentido ha cambiado su vida.

“ Sin la fundación, no tendría donde estar y gracias a ella, ha podido ver el mundo de manera diferente. ”

Carla ha aprendido herramientas básicas como levantarse temprano, ser responsable por ella misma y encontrar trabajo, habilidades que le han permitido enfrentar su vida adulta con mayor confianza.

La importancia de que la sociedad civil, a través de organizaciones como Fundación MC, se haga cargo de los problemas sociales, radica en que estos jóvenes no tienen nada cuando salen del ex SENAME. La fundación les brinda una oportunidad de tener un hogar donde vivir y aprender habilidades que les permitan tener éxito en el mundo laboral. El impacto de Fundación MC al apoyar proyectos sociales como el de Fundación Sentido es fundamental, ya que ayuda a cambiar la vida de los jóvenes vulnerables que necesitan apoyo para enfrentar su vida adulta.

FUNDACION
SENTIDO

PROYECTO B

La iniciativa promueve el ingreso de usuarios del ex SENAME al mercado laboral:

PROYECTO B AYUDA A JÓVENES EN SITUACIÓN DE VULNERABILIDAD A TRAVÉS DE OPORTUNIDADES LABORALES

El modelo de acompañamiento se extiende por un período de 14 meses, durante los que brindan a los participantes una formación integral que los prepara adecuadamente para el mundo del trabajo.

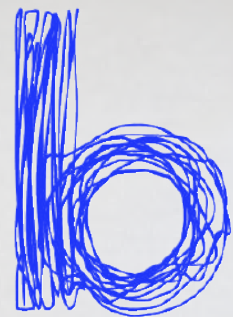
PROYECTO B es una institución que lleva diez años trabajando en la reinserción sociolaboral de jóvenes en situación de vulnerabilidad. Su iniciativa busca acompañar a los usuarios del área de Justicia Juvenil y Protección de Derechos del SENAME durante 14 meses para ayudarles a encontrar un empleo. Por medio de una preparación integral para el mundo laboral y un seguimiento personalizado, se potencian las habilidades transversales de los beneficiarios, quienes pueden optar por un trabajo real y, así, reinsertarse en la sociedad.

El objetivo principal de Proyecto B es cambiar la vida de jóvenes vulnerables a través de oportunidades de trabajo. La organización busca brindar espacios de reinserción y promover mejoras en las políticas actuales en torno a la inserción laboral de este grupo.

El testimonio de Victoria Marileo es una muestra clara del éxito de este proyecto. Victoria, una joven en situación de vulnerabilidad que forma parte del Programa de Inserción Laboral de Proyecto B ha logrado conseguir empleo en una empresa de Temuco.

“Estoy demasiado contenta con este logro, gracias a Proyecto B he podido salir adelante”, expresa Victoria.

Este proyecto es posible gracias al apoyo de la Fundación MC, que permitió importantes avances en la reinserción sociolaboral de jóvenes en situación de vulnerabilidad en nuestro país.



proyecto

FUNDACIÓN MC FONDO CONVOCA CHILE EDUCACIÓN

El Fondo Convocha Chile Desafío Educación, es nuestro segundo fondo concursable con el que buscamos potenciar y fortalecer proyectos que tengan la capacidad de generar un impacto significativo en el desarrollo de niños, niñas y adolescentes en Chile. Nuestro objetivo es fomentar el crecimiento sostenible en el tiempo, así como promover la responsabilidad social en los proyectos que apoyemos.

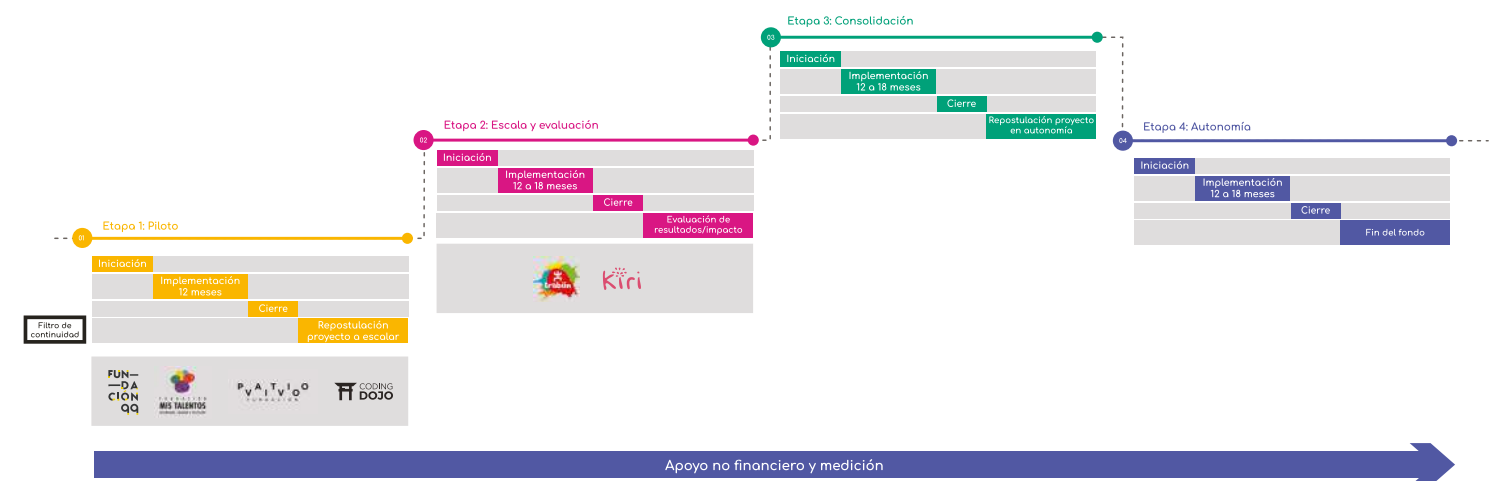
Existen dos líneas de trabajo para los proyectos:

Fortalecimiento de la **Educación Media Técnica Profesional**: creemos que una educación técnica de calidad es esencial para el desarrollo de habilidades prácticas y la empleabilidad de los estudiantes, por lo que apoyaremos proyectos que busquen mejorar la calidad de la educación técnica en Chile.

Impulso al **Desarrollo Integral de niños y niñas desde kinder hasta octavo básico**: nos enfocamos en los primeros años de la educación, ya que creemos que es fundamental sentar las bases para un aprendizaje de calidad y el desarrollo personal de los estudiantes.

Durante el año 2022, colaboramos con seis organizaciones: Patio Vivo, Kiri, Trabün, Fundación Mis Talentos, Fundación 99 y Coding Dojo. En las siguientes páginas, presentamos brevemente la historia de cada una de estas iniciativas, su impacto en la sociedad y el número actual de beneficiarios, así como su proyección de crecimiento trabajando en conjunto con Fundación MC.

Modelo de trabajo por etapas: Desafío Educación



El gráfico muestra el estado de desarrollo de cada organización, según el Criterio MC.

FUNDACIÓN 99

Es una organización sin fines de lucro cuyo propósito es mejorar la calidad de vida de las personas. Con este fin, se enfoca en impulsar la transformación social y educativa en comunidades, especialmente en contextos rurales. Para lograr este objetivo, han creado diversos proyectos sociales, como "Puentes Educativos", que cuenta con el apoyo de Fundación MC. Este proyecto tiene como meta fortalecer al liceo Técnico Profesional (TP) como eje de transformación, promoviendo la igualdad de oportunidades, una perspectiva de género, el aprendizaje profundo, la participación comunitaria y el desarrollo local.

OBJETIVO INICIAL DE LA ORGANIZACIÓN

La organización tiene como objetivo beneficiar a 100 jóvenes de Renca y a 2 liceos TP entre 2022 y el primer semestre del año 2023.

ETAPA DEL PROYECTO

Etapa 1: Proyecto 18 meses.

LÍNEA DE TRABAJO DEL FONDO CONVOCA CHILE EDUCACIÓN

Línea 1: Fortalecimiento educación media técnico profesional.



FUN—
—DA
CIÓN
99



CODING DOJO

Es una organización dedicada a fomentar la educación y el acceso a habilidades digitales en Chile, con la misión de transformar vidas mediante el aprendizaje y el desarrollo de habilidades en tecnología. En colaboración con la Fundación MC, Coding Dojo implementó el proyecto social "Coding Dojo en Colegios TP de Chile", que busca capacitar en programación a estudiantes de enseñanza media en colegios técnicos profesionales, utilizando la metodología bootcamp* para desarrollar habilidades prácticas que les serán útiles en su futuro laboral.

OBJETIVO INICIAL DE LA ORGANIZACIÓN

La organización tiene como objetivo beneficiar a 1.500 jóvenes de 5 comunas y 7 liceos TP entre el año 2022 y el primer semestre del año 2023.

ETAPA DEL PROYECTO

Etapa 1: Piloto

LÍNEA DE TRABAJO DEL FONDO CONVOCA CHILE EDUCACIÓN

Línea 1: Fortalecimiento educación media técnico profesional.



*Bootcamp: Es un programa de metodología intensiva de aprendizaje que se enfoca en adquirir conocimientos prácticos y específicos sobre el desarrollo de software.



PATIVIVO
FUNDACIÓN

FUNDACIÓN PATIO VIVO

Es una organización sin fines de lucro que busca transformar los patios de las instituciones educativas en espacios de aprendizaje activo para los estudiantes. El proyecto fue iniciado en el año 2020, cuando la pandemia obligó a los estudiantes a recibir clases de forma remota y se vio una disminución en su interacción social.

La entidad explica que la infraestructura urbana de la ciudad limita las oportunidades de juego y exploración para los niños, niñas y adolescentes. Por ese motivo, el programa implementó jardines que cambian la estructura de los colegios y fomentan nuevas formas de interacción con el entorno.

En línea con este propósito, Fundación MC apoya el proyecto Patio Vivo Cultivable, que busca fomentar la valoración de la cultura local y el respeto por el medio ambiente en estudiantes de cuarto medio. Además, se promueve el cuidado de hortalizas que se utilizan en la especialidad de Gastronomía impartida por los Liceos Técnicos Profesionales.

OBJETIVO INICIAL DE LA ORGANIZACIÓN

El proyecto Patio Vivo beneficia a 90 estudiantes y 8 profesores en un liceo técnico profesional, y tiene un impacto indirecto en una comunidad educativa de 400 personas.

ETAPA DEL PROYECTO

Etapa 1: Piloto

LÍNEA DE TRABAJO DEL FONDO CONVOCA CHILE EDUCACIÓN

Línea 1: Fortalecimiento educación media técnico profesional.





FUNDACIÓN MIS TALENTOS

Desde el año 2011, la FUNDACIÓN MIS TALENTOS ha trabajado para incluir a jóvenes con discapacidades en el mundo laboral. La organización cuenta con cinco programas, uno de los cuales es el proyecto "Transición Inclusiva", dirigido a capacitar a docentes, directivos, asistentes de la educación y familias de estudiantes con discapacidad en liceos técnicos profesionales (TP). Desde el año 2022, Fundación MC ha estado apoyando esta última iniciativa.

OBJETIVO INICIAL DE LA ORGANIZACIÓN

Entre el 2022 y el primer semestre de 2023, la organización llegará a 120 estudiantes. Además, durante el mismo período, se capacitará a 150 miembros de comunidades educativas de 5 establecimientos en Antofagasta, para que puedan brindar ayuda a estudiantes con capacidades especiales.

LÍNEA DE TRABAJO DEL FONDO CONVOCA CHILE EDUCACIÓN

Línea 1: Fortalecimiento educación media técnico profesional.

ETAPA DEL PROYECTO

Etapa 1: Piloto



FUNDACIÓN TRABÜN

Es una fundación educacional que se dedica a potenciar el desarrollo valórico y socioemocional de estudiantes, docentes y líderes educativos a través de diversos programas formativos. Con el apoyo de Fundación MC, este proyecto busca fomentar habilidades emocionales en estudiantes de escuelas con altos índices de vulnerabilidad en la región de La Araucanía. La misión de TRABÜN es formar personas íntegras, brindándoles oportunidades para que puedan desarrollar su potencial y tener un futuro mejor.

OBJETIVO INICIAL DE LA ORGANIZACIÓN

Durante el año 2022, el proyecto tuvo un impacto significativo en la educación de la región de La Araucanía, beneficiando a más de 2.700 alumnos de 8 escuelas repartidas en 5 comunas.

RESULTADOS ESPERADOS AÑO 2023

En el año 2023, el proyecto buscará expandir su alcance y beneficiar a 10 mil estudiantes en 20 escuelas de las regiones de La Araucanía y Los Ríos.

ETAPA DEL PROYECTO

Etapa 2: Escala y evaluación.

LÍNEA DE TRABAJO DEL FONDO CONVOCA CHILE EDUCACIÓN

Línea 2: Desarrollo integral de niños, niñas y adolescentes (NNA) desde Kinder hasta octavo básico.



FUNDACIÓN KIRI

La FUNDACIÓN KIRI se dedica a fomentar el cuidado de la salud mental en niños, niñas y adolescentes, abordando la problemática de que el 38% de la población infanto-juvenil ha presentado un trastorno psiquiátrico a lo largo de su vida. Además, se ha identificado que el 70% de las personas consultadas del grupo tienen dificultades para expresar sus emociones. Para enfrentar este desafío, la entidad ha desarrollado un programa preventivo en salud mental con el apoyo de la Fundación MC, cuyo objetivo es dotar de herramientas socioemocionales a estudiantes de enseñanza básica y media en contextos de vulnerabilidad. En el marco de este programa, se realizan talleres científicos, culturales y deportivos en 12 escuelas de la Región Metropolitana y de La Araucanía, y se capacita a los equipos pedagógicos para potenciar las habilidades socioemocionales de los estudiantes.

OBJETIVO ORGANIZACIÓN AÑO 1

Durante el año 2022, la Fundación Kiri implementó un programa de fortalecimiento socioemocional en 12 escuelas de las regiones Metropolitana y de La Araucanía, con el objetivo de mejorar la salud mental de los estudiantes en situación de vulnerabilidad. Como resultado, se logró capacitar a 100 docentes en la implementación de estrategias de prevención y se beneficiaron a 800 estudiantes, quienes pudieron desarrollar habilidades emocionales y sociales más sólidas.

RESULTADOS ESPERADOS AÑO 2023

Para ese año, se prevé impactar positivamente la vida de 2.000 niños y niñas, pertenecientes a 20 escuelas ubicadas en tres regiones de Chile.

ETAPA DEL PROYECTO

Etapa 2: Escala y evaluación.

LÍNEA DE TRABAJO DEL FONDO CONVOCA CHILE EDUCACIÓN

Línea 2: Desarrollo integral de NNA desde Kinder hasta octavo básico.



¡CONOCE A NUESTROS
BENEFICIARIOS!



PATIO VIVO CULTIVABLE

El proyecto fomenta la educación ambiental y la alimentación saludable en liceos técnicos profesionales:

ESTUDIANTES DE GASTRONOMÍA CULTIVAN SU FUTURO

Elizabeth Millaneri, estudiante de cuarto año medio en el Colegio María Auxiliadora, comparte su experiencia y entusiasmo en este programa.

El proyecto "Patio Vivo Cultivable Gastronomía y Sustentabilidad" es una iniciativa educativa que tiene como objetivo fomentar la valoración de la cultura local y el cuidado del medio ambiente en estudiantes de cuarto medio de los Liceos Técnicos Profesionales. Este programa, que cuenta con el apoyo de Fundación MC, busca actualizar la especialidad de Gastronomía y responder a los desafíos del siglo XXI desde el cuidado del medio ambiente, promoviendo la alimentación saludable y la valoración de la cultura culinaria local.

Entre los participantes de este programa, se encuentra Elizabeth Millaneri, estudiante de cuarto año de Gastronomía en el Colegio María Auxiliadora, quien ha demostrado gran entusiasmo y motivación hacia el programa. La alumna se siente inspirada por la posibilidad de aprender a cultivar hortalizas y aplicar sus conocimientos en la especialidad de gastronomía. "Es emocionante ver algo que plantaste y hacer preparaciones con eso. Cuando las uso pienso 'oh yo planté eso'".

El proyecto ha sido bien recibido por los estudiantes, quienes han encontrado en el Patio Vivo Cultivable un espacio de encuentro, compañerismo y aprendizaje.

“ Siento que los conocimientos se van en la hoja de papel, pero aquí se crea comunidad y compartimos lo que sabemos entre todas. ”

Otro aspecto destacado por los participantes del programa es la importancia de recuperar las tradiciones locales en la alimentación, lo que permitirá recuperar el sabor original de los alimentos y cuidar el medio ambiente. De esta manera, se busca fomentar la valoración de la cultura local y promover la alimentación saludable.

El proyecto Patio Vivo Cultivable es una iniciativa educativa que contribuye a la formación integral de los estudiantes de cuarto medio de los Liceos Técnicos Profesionales, fomentando valores como el cuidado del medio ambiente, la valoración de la cultura local y la alimentación saludable.

PATIO VIVO
FUNDACIÓN

FUNDACIÓN MIS TALENTOS

El programa impacta a profesores, familias y alumnos:

FUNDACIÓN MIS TALENTOS IMPULSA LA INDEPENDENCIA EN LA VIDA ADULTA DE JÓVENES EN SITUACIÓN DE DISCAPACIDAD

La iniciativa trabaja en los liceos técnicos profesionales y tiene como objetivo transformar la vida de personas que están próximas a cumplir la mayoría de edad.

La Fundación Mis Talentos desarrolla el proyecto "Transición Inclusiva", que busca capacitar a docentes, directivos, asistentes de la educación y familias de estudiantes con discapacidad en liceos técnicos profesionales (TP). El objetivo de la iniciativa es facilitar la transición a la vida adulta y activa de estudiantes con necesidades educativas especiales asociadas a discapacidad u otras condiciones de EMTP. Este programa, que ha sido apoyado por la Fundación MC desde 2022, tiene como finalidad cambiar la vida de jóvenes vulnerables a través de oportunidades laborales.

La iniciativa de la Fundación Mis Talentos consiste en brindar una formación integral para mejorar las oportunidades laborales de jóvenes con discapacidad. Uno de los testimonios de éxito en este programa es el de Katherine Manque, apoderada de un estudiante con discapacidad y participante del curso "Transición Inclusiva a la vida adulta y activa".

“ En el curso, Katherine aprendió a “hacer pequeños cambios que se notan, como respirar hasta diez y un poquito más y a darle un poco más de tiempo a su hijo para lograr grandes metas” señala la beneficiaria. ”

El proyecto "Transición Inclusiva de la Fundación Mis Talentos" es una oportunidad única para jóvenes con discapacidad que buscan mejorar sus posibilidades laborales. Este programa ofrece una formación completa que les prepara para el mundo del trabajo y les ayuda a desarrollar habilidades necesarias para enfrentar los desafíos que puedan surgir.

El apoyo de la Fundación MC a este proyecto es fundamental para asegurar que más jóvenes vulnerables tengan acceso a oportunidades laborales.

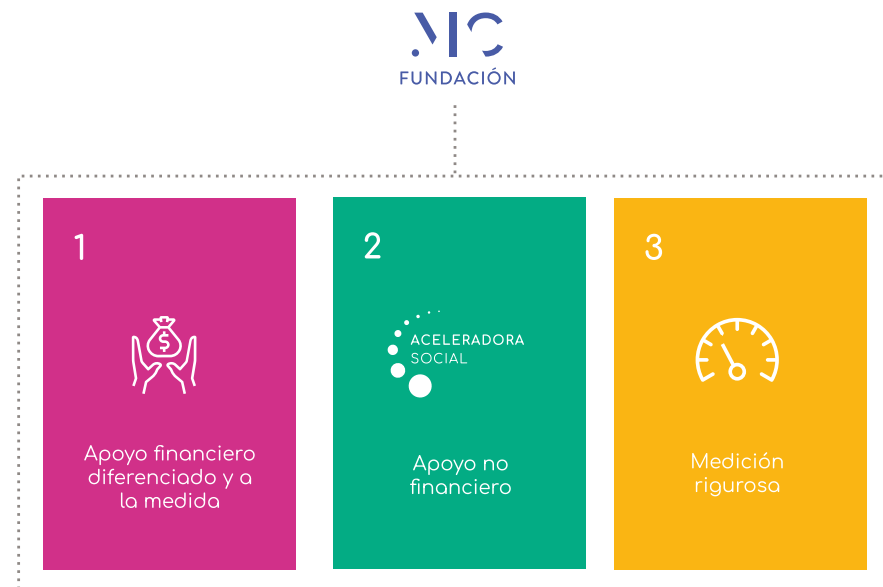


FUNDACIÓN
MIS TALENTOS
DIVERSIDAD, EQUIDAD E INCLUSIÓN



MODELO DE ACOMPAÑAMIENTO: LO QUE HACEMOS ES LO QUE NOS DISTINGUE

Para la Fundación MC el co-construir proyectos que generen efectos positivos en las personas es lo que nos moviliza. Por lo anterior, diseñamos un plan de apoyo a las organizaciones que consta de 3 grandes ejes:



1. Apoyo financiero: Fundación MC apoyó con recursos económicos según las necesidades y etapa en que se encuentra cada proyecto. Durante el año 2022 se entregaron \$1.253.377.064 directamente a las organizaciones, de los cuales \$788.377.064 estuvieron destinados al desafío empleo y \$465.000.000 al desafío educación.

2. Medición Rigurosa: en Fundación MC nos esforzamos por tener programas medidos y validados objetivamente que se puedan replicar en todo Chile. Esto se traduce en:

2.A Creación y medición de KPI's: en Fundación MC, al inicio de cada nueva etapa de los proyectos, llevamos a cabo sesiones de trabajo en colaboración con J-PAL LAC con el fin de establecer los indicadores correspondientes. Posteriormente, se realiza una revisión a mitad y al final de cada etapa para evaluar los avances y brindar apoyo a las organizaciones en la mejora continua de sus proyectos.

2.B Evaluación de impacto, diseño y procesos: en Fundación MC, nos interesa contar con evidencia clara del impacto que generan los proyectos en las comunidades donde se desarrollan. Para ello, trabajamos en colaboración con las organizaciones que han alcanzado cierta madurez en sus proyectos, con el fin de avanzar en evaluaciones acordes a sus necesidades (tales como evaluaciones de impacto, diseño y procesos). Durante el año 2022, comenzamos con nuestra primera evaluación de impacto para medir el programa

"Trafkintunkimun: Intercambio de saberes" de Balloon. Esta evaluación la estamos realizando junto a J-PAL Desarrollo" (GRADE) LAC y el centro de estudios "Grupo de Análisis para el d de Perú, tal como se detalla en el capítulo 11.

A medida que las organizaciones avancen en sus proyectos, seguiremos realizando evaluaciones que nos permitan contar con proyectos robustos al finalizar su paso por Fundación MC.

3. Apoyo no Financiero: con el objetivo de impulsar aún más los proyectos, durante el año 2022 lanzamos la "Aceleradora Social MC". Esta iniciativa consiste en una serie de herramientas que ofrecemos desde Fundación MC para fortalecer a las organizaciones en diferentes aspectos y lograr que sus proyectos sean más sólidos.

3.A Reuniones mensuales: esta herramienta tiene como propósito acompañar a las organizaciones y brindarles apoyo durante todo el año. A lo largo de estas convocatorias, las organizaciones tienen la oportunidad de plantear sus desafíos e inquietudes, lo que nos permite conocer mejor su equipo y gestión para poder apoyarlos de manera más efectiva en el futuro.



3.B Trabajo en terreno: valoramos la importancia del trabajo colaborativo y la necesidad de entender la problemática, especialmente en relación al beneficiario final. Por esta razón, nuestro modelo de acompañamiento realiza visitas a terreno junto a las organizaciones, con el fin de comprender mejor el contexto en el que se desarrollan los proyectos y cómo se están llevando a cabo.



3.C Mentorías: para apoyar a las organizaciones en su postulación a la siguiente etapa, organizamos mentorías según las necesidades de cada proyecto.



I. Para los integrantes del **Desafío Educación**, la mentoría fue dictada por Tomas Recart y nuestra directora Susana Claro. Debido a que las organizaciones de este desafío debían postular a la etapa 2 de “Escala y evaluación” es que en el taller se trabajó la escalabilidad de sus proyectos, tanto a corto como a mediano plazo. Durante el taller teórico-práctico los participantes pudieron diseñar y discutir su estrategia de escalabilidad junto a expertos en el tema. En esta ocasión participó la fundación Kiri y Trabün.

II. En el marco del **Desafío Empleo**, los talleres fueron impartidos por Magdalena Aninat, y el Centro de Filantropía e Inversiones Sociales de la Universidad Adolfo Ibáñez (CEFIS). Dado que estos proyectos postularon a la tercera etapa de “Consolidación”, se enfocó en la sostenibilidad a largo plazo de los mismos. Las organizaciones que forman parte de Fundación MC entran en un proceso de cuatro años, por lo que en su postulación al tercer año es importante considerar la sostenibilidad económica y operacional de los proyectos. Se llevaron a cabo dos jornadas de trabajo en la Universidad Adolfo Ibáñez. La primera jornada fue de carácter teórico, en la que se revisaron alternativas de financiamiento y procesos de planificación organizacional. En la segunda jornada, las organizaciones presentaron su plan en función de lo aprendido en la primera jornada y pudieron discutirlo con los instructores a cargo.

3.D Talleres: una cuarta forma de apoyo que tiene la “Aceleradora Social MC” son los talleres respecto a distintas temáticas que permiten fortalecer el trabajo de ciertas áreas de las organizaciones. Algunos tuvieron un enfoque más transversal (Desafío Educación y Empleo) y otros más específicos a las realidades de ciertas organizaciones.

I. **Marzo:** tuvimos un curso de comunicación inclusiva, dictado por Sofan (organización parte del desafío empleo). Este curso fue transversal para todas las organizaciones y el objetivo fue mostrar cómo todos podemos hacer más inclusivos nuestros medios de comunicación.

II. **Abril:** debido al inicio de la evaluación de impacto de Balloon, nos visitó el académico a cargo de la evaluación, Martin Valdivia del centro de estudios Grade de Perú. Aprovechando su visita, tuvimos una conversación con las 11 organizaciones parte de MC donde el tema fue el poder de la medición de impacto.



III. **Mayo:** fue el lanzamiento de nuestra "Aceleradora Social". Nos reunimos de forma presencial para lanzar esta iniciativa, que busca entregar una serie de herramientas a las organizaciones para llevar sus proyectos al siguiente nivel y es parte fundamental de nuestro apoyo no financiero.



En la instancia, además de presentar nuestro plan con la "Aceleradora Social" 2022, también tuvimos talleres que se enmarcaron dentro del proceso de capacitación de este año. Estos fueron:

1. Un Taller de marketing digital dictado por Daphne Crichton de Genias. Este taller fue solicitado por las mismas organizaciones y reforzó un área que, en muchos casos, no está en las prioridades de los proyectos por falta de recursos.
2. Durante la tarde de la jornada, tuvimos un taller de Modelos de Negocios y Auto Sustentabilidad dictado por Rodrigo Mobarec de la Agencia Gulliver. El taller tuvo como objetivo ayudar a ampliar la mirada respecto a las formas de financiamiento que hoy existen y en comenzar a pensar en la sostenibilidad de largo plazo de los proyectos.

IV. **Julio:** tuvimos un Taller sobre Desarrollo de talentos y evaluación de desempeño dictado por Focus. El objetivo del curso fue fortalecer esta área tan importante.

V. **Agosto:** organizamos un taller de Liderazgo y Gestión del Cambio Cultural dictado también por académicos de Focus. En este taller revisamos cómo cada organización puede ser líder en su área y paulatinamente ir generando un cambio cultural en las comunidades donde se desempeñan.



VI. **Octubre:** tuvimos nuestra última actividad de nuestro ciclo de talleres. Debido a la nueva Ley de Donaciones, promulgada el 2022, conversamos junto a Hans Rosenkranz, director ejecutivo de la COS, quien comentó los principales cambios que tiene la normativa y cómo afecta a las organizaciones sin fines de lucro.



• Compare los puntos para entrar a vista de MC.
→ Lee se proporcionan
→ Review

1. Nota → Examen de punto
o Prueba + responsabilidad

Pruebas en MC
de entrada

B

EVALUACIONES TÉCNICAS

En Fundación MC evaluamos a los proyectos constantemente para que puedan ir mejorando y midiendo su desempeño. Esto, con el objetivo de mejorar cada día y apoyarlos en la implementación, basados siempre en la teoría de cambio que co-construimos.

Para ello, generamos dos instancias al año donde reunimos parte del equipo de la Fundación MC con académicos e investigadores de J-PAL LAC donde evaluamos y medimos en base a los avances estipulados en el proceso de iniciación sus logros y cumplimientos. Además de evaluar el desempeño del proyecto, también se evalúa a la organización con respecto a ítems como la motivación, responsabilidad, autosuficiencia y comunicaciones.

Las evaluaciones semestrales consisten en un proceso evolutivo en los que primero se trabaja con los programas en la entrega de datos e información relevante para la confección de los informes. Posteriormente, el equipo de la Fundación MC elabora el informe técnico que es revisado por los académicos e investigadores de J-PAL LAC.

La mesa de trabajo técnica que se realiza a los seis y a los 12 meses está compuesta por:

Mesa Técnica Empleo:

Claudia Martinez (Profesora PUC, académica jefe desafío empleo).
 Diana Suarez (J-PAL LAC).
 Valentina Olivares (J-PAL LAC).
 Rocío Espinoza (MC).
 Vicente Poblete (MC).

Mesa Técnica Educación:

Pamela Jervis (Profesora UCH, académica jefe desafío educación).
 Diana Suarez (J-PAL LAC).
 Valentina Olivares (J-PAL LAC).
 Rocío Espinoza (MC).
 Vicente Poblete (MC).

Al finalizar las mesas técnicas se emite un informe de evaluación por organización con los resultados y con ciertas recomendaciones que surgieron de la mesa.

Adicionalmente se realiza una reunión con cada proyecto para hacerle la entrega de este y conversar al respecto y ver acciones de mejora en caso que se necesite.

EVALUACIÓN DE IMPACTO: BALLOON LATAM

Fundación MC en conjunto a J-PAL LAC y GRADE realizamos la primera evaluación de impacto a emprendedoras y emprendedores de la región de la Araucanía, específicamente en las comunas de Padre Las Casas, Pitrufquén y Melipeuco e involucra la participación de más de 1.200 microemprendedores. La evaluación de impacto aleatorizada tiene como objetivo medir y detectar el tipo de efectos que esta intervención genera en los participantes del proyecto y sus negocios. El fin de esta evaluación es presentar evidencia científica y causal sobre los efectos de la intervención en los y las emprendedoras que participan y se benefician del proyecto.

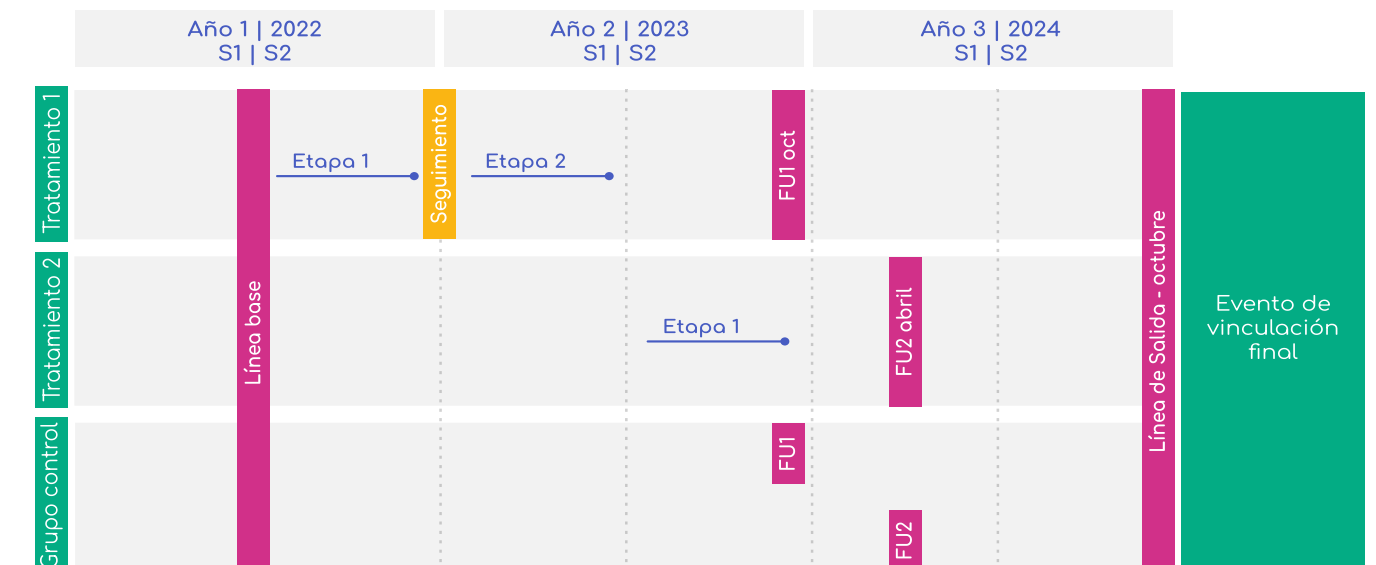


Figura: Modelo de intervención evaluación de impacto.

Durante mayo y julio de este 2022 se hizo el levantamiento de la línea base de los potenciales microemprendedores a participar del programa. Fueron 1.213 los emprendedores que fueron entrevistados por diversos equipos desplegados en las 3 comunas donde se realiza la evaluación. Fue un arduo trabajo en colaboración junto a J-PAL, Fundación MC y Balloon que finalmente dio resultados.

Una vez obtenida la línea base, los microemprendedores fueron aleatorizados y se obtuvieron los siguientes grupos:

Grupo tratamiento 1 (GT1): Conformado por 405 microemprendedores que tendrán un programa de intervención de dos años.

Grupo tratamiento 2 (GT2): Conformado por 405 microemprendedores que tendrán un programa de intervención de un año.

Grupo de control (GC): Conformado por 403 microemprendedores que no recibirán el programa y servirán para medir el impacto que tiene este.

Luego, durante el 2º semestre, los microemprendedores del GT1 comenzaron su intervención a través del Balloon Internacional, asesoría corporativa, redes de negocios locales y otras actividades que contempla el programa de Balloon.

Como se muestra en la imagen, esta evaluación continuará hasta fines del 2024, con la intervención en ambos grupos de tratamiento y con levantamientos de información para medir el impacto.

Nos interesa mucho como Fundación MC realizar esta y futuras evaluaciones impacto, ya que nos permiten tener evidencia concreta que a través de nuestros programas estamos generando un cambio en las vidas de las personas. Además esto permite escalar de forma acelerada el proyecto a otros rincones del país debido a la efectividad comprobada de estos.



HITOS MC 2022

Enero



01

Iniciamos el año con reuniones de coordinación con las 11 organizaciones que apoya la Fundación MC y J-PAL LAC. En estas, fijamos los indicadores, parámetros, junto a las formas de evaluación con respecto al progreso de los proyectos sociales y determinamos los pasos a seguir durante los próximos 12 meses. Fueron jornadas de fijación de metas, expectativas y de mucha energía, por lo que todos los proyectos se encontraban muy motivados con lo que sería este año.



Marzo



01

Acompañamos a la empresa social SOFAN en su taller de sensibilización denominado "comunicaciones accesibles". En este, desde la organización invitaron a los otros 10 proyectos y a Fundación MC a ser parte de una instancia de aprendizaje y concientización sobre la relevancia de comunicar de manera accesible: vale decir, teniendo en cuenta a personas con discapacidades de todo tipo.



02

Fundación Kiri nos invitó ese mismo mes a la inauguración de sus clínicas de skate, robótica, tenis y coro en su primer colegio en La Pintana. El principal foco de este proyecto se basa en potenciar habilidades socioemocionales de los niños, en primera instancia a través del deporte, la ciencia y el juego para que desarrollen habilidades, se sientan únicos y queridos y a su vez, se mantengan alejados de la situación de calle.



Abril



01

Abril, en nuestro del 2022, quedará siempre en nuestro recuerdo, ya que Fundación Sentido convocó al equipo de Fundación MC e integrantes de Portoseguro a la remodelación de la pensión compartida. En la que vivieron 6 jóvenes durante el año, armando un hogar en su interior. Con brochas, pintura y pizzas terminamos convirtiendo un espacio, en un lugar acogedor.



02

También, junto a Fundación Sentido le dimos inicio al proyecto piloto de "departamentos compartidos". En esa oportunidad, el proyecto benefició a 6 jóvenes que ya habían pasado por las etapas anteriores y que vivieron durante el transcurso del año al interior de estos departamentos full equipados, marcando un hito en su transición a la independencia total.



Mayo



01

Participamos en el día 0 de Generation Chile. En la instancia, se les dio la bienvenida en el Inacap de Ñuñoa a 30 jóvenes al programa que los formó como desarrolladores Full Stack Junior durante el primer semestre de 2022. Con este, los jóvenes aprendieron todo lo que debían saber para convertirse en unos expertos en Python, para así lograr un espacio en el mundo laboral.



Mayo

02

A tan solo un mes de ser remodelada, Fundación Sentido inauguró su pensión compartida en abril, que es el tercer dispositivo del programa de acompañamiento en viviendas de transición. ¡Fue increíble ver que todo el trabajo que pusimos pintando y reacondicionando sus espacios se tradujo en un hogar!

03

En mayo, inauguramos la gran "Aceleradora Social", en este tremendo hito participaron las 11 organizaciones que apoyamos. El eje central de la incubadora es potenciar proyectos sociales a través de la generación de redes y talleres de acompañamiento, que ayuden a los proyectos a ir creciendo, mejorando y maximizando su quehacer.

04

Inicio del proceso de evaluación de Impacto del programa Trafkintumkimun en la Araucanía con el levantamiento de los microemprendedores.



Junio

01

Volamos hacia la región de La Araucanía donde participamos en el "Encuentro CO: conecta, cohesiona, colabora", organizado por la Fundación 99. El evento fue orientado a la comunidad educativa de liceos técnicos profesionales y abordó metodologías participativas y colaborativas a nivel de aula como de la región. también fijamos los acuerdos y metas del año. ¡Fue súper especial ver como jóvenes y alumnos de los liceos, fijaban metas y desafíos con los directivos, profesores, apoderados y auxiliares del establecimiento.



02

En compañía de la empresa social Coding Dojo lanzamos el curso en programación de Phytón que benefició a un total de 100 alumnos en Renca. En concreto, fuimos al Liceo Cóndores Poniente junto al alcalde de la comuna: Claudio Castro a darle inicio a este programa que ayudará a los jóvenes secundarios a familiarizarse y aprender una habilidad que les abrirá muchas puertas en su futura trayectoria laboral.



03

Participamos en el lanzamiento del "Estudio de Discapacidad en el Mundo Laboral", que busca visibilizar la realidad que viven las personas con discapacidad en Chile, para así generar más conciencia, posicionar la temática en la opinión pública y también darles más y mejores oportunidades a todas aquellas personas en el mundo laboral actual.

Junio

04

Terminamos el mes de junio con un emotivo hito: 31 jóvenes se graduaron por primera vez del programa Full Stack Junior de Generation Chile, quedando así como la primera cohorte graduada del Programa Internacional de Generation en nuestro país.

Julio

01

Participamos en charla de jóvenes egresados del sistema de protección; organizada por Fundación Sentido. Fue una instancia en donde todos aquellos jóvenes que habían salido de centros de Protección del Estado pudieron comunicarle al Gobierno y a organizaciones de la Sociedad Civil un pequeño petitorio de medidas para mejorar la vida de los niños, niñas y adolescentes de nuestro país dentro de estos establecimientos.

02

Acompañamos a Fundación Proyecto B en un encuentro de jóvenes egresados, en donde al igual que en el encuentro organizado por Fundación Sentido, los jóvenes pudieron abrirse los unos con los otros y alinear expectativas sobre los cambios que esperan que se generen en los centros de protección del Estado y sobre sus futuros laborales.



Agosto

01

Nuevamente nos juntamos con el equipo de Fundación Kiri, esta vez para acompañar a niños y niñas de la Región Metropolitana en una tarde de talleres para reforzar las habilidades socioemocionales y actividades recreativas como: skate, coro, robótica, tenis, entre otros. Los niños gozaron de esta instancia, que les permitió no solo ver para dónde están enfocados sus intereses, sino también compartir con alumnos de otros establecimientos de la región.



02

El equipo de Balloon, junto a fellows y emprendedores rurales de la zona se reunieron en La Araucanía para dar inicio a una nueva edición del Balloon Internacional. En esta instancia, como Fundación MC participamos como jurado en la exposición de Pitch de emprendedores, siendo representados por Rocío Espinoza, Directora Ejecutiva. ¡Fue increíble ver las presentaciones de los emprendedores!



Septiembre

01

Partimos el mes de la patria en la Inauguración del proyecto Patio Vivo cultivable en el Instituto Politécnico María Auxiliadora de Puerto Montt. En esa oportunidad, el establecimiento facilitó parte de su espacio para construir un invernadero con el fin de realizar compost y cultivar alimentos que luego se usaron en las clases de la especialidad de gastronomía. Las alumnas estaban felices de la creación de este espacio y ansiosas de comenzar a cultivar sus propios alimentos.



Octubre

01

Octubre se inició con 70 nuevos jóvenes que comenzaban su capacitación para convertirse en programadores Full Stack Junior gracias a la Fundación Generation Chile. Esto, debido a que tanto Generation como Fundación MC buscan capacitar en competencias que sean requeridas, útiles y necesarias para el mundo laboral.



02

Ese mismo mes también nos tocó salir de la oficina para participar en el Primer Congreso de Salud Mental y Niñez organizado por Fundación Kiri y Fundación MC. En la instancia participaron grandes figuras del mundo de la salud mental, psicología, psiquiatría, educación y políticas públicas. Contamos con la presencia del Ministro de Educación: Marco Antonio Ávila, los senadores Felipe Kast y Yasna Provoste, el fundador de Educación 2020 Mario Weissbluth y más. Durante el encuentro, se llegó a un gran acuerdo por la niñez: por lo que fijamos metas a mediano y largo plazo para lograrlo.



03

En Antofagasta, junto a Fundación Mis Talentos, lanzamos el programa "Transición Inclusiva". Este, busca mejorar trayectorias educativas y laborales de estudiantes con necesidades especiales de la educación media - técnico profesional para así otorgarles mejores herramientas que se traduzcan en oportunidades para su futuro tanto educacional como laboral.



Noviembre

01

Tal y como lo hicimos en el primer semestre del año, este segundo semestre volvimos a acompañar a Fundación Sentido en una nueva pintatón, esta vez en una de sus casas compartidas. Además de pintar, reacondicionamos sus muebles y realizamos una buena limpieza en su interior para que así, los jóvenes pudiesen habitar en un lugar más ameno y grato para ellos.



02

Realizamos en conjunto con Fundación Proyecto B la premiación de la primera edición "Sello Transforma 2022". Evento que busca reconocer a las empresas colaboradoras y comprometidas con la inserción de jóvenes en situación de vulnerabilidad. El evento que fue realizado con el apoyo de Icare, se realizó en concordancia con el objetivo de Proyecto B, que es ser una organización sin fines de lucro que apoya la inserción laboral de jóvenes en situación de vulnerabilidad, vinculados a Sename y Mejor Niñez, a través de su Programa de Inserción Laboral.



Diciembre

01

En Diciembre y cerrando el año organizamos junto a Coding Dojo el lanzamiento de la primera edición del "Dojo Challenge" en la comuna de Renca, específicamente en el Centro de Innovación "La Fábrica". En la iniciativa que se realizó con un formato de concurso, los jóvenes del instituto Cóncores Oriente y Poniente aplicaron lo aprendido en los cursos de programación, llevando a la práctica problemas y soluciones al municipio de Renca.



Diciembre

2023

02

Finalizando el año, también estuvimos en una nueva Ceremonia de certificación del Segundo Grupo del Programa Sofía 2022 de la organización social SOFAN, donde jóvenes con distintos tipos de discapacidades pudieron desarrollar habilidades digitales y emocionales para promover una inclusión laboral efectiva.

03

Le dimos el brochazo final al año con nuestro último evento de la "Aceleradora Social" del 2022: donde reunimos a las 11 organizaciones en Casa Co para hacer con todos los miembros un resumen del año, alinear expectativas para el próximo y hacer un recorrido de los mejores momentos de este. ¡Fue muy provechoso y gratificante ver el avance de todas!

2023





Durante este año 2022 tuvimos grandes aliados a los que les queremos agradecer por su entrega permanente a nuestra labor.

En primer lugar, queremos agradecer a esas miles de personas que son beneficiadas con nuestros programas sociales que nos abrieron las puertas de sus casas, familias y emprendimientos, para contarnos sus necesidades y sus sueños. A los directores, docentes, comunidades educativas que nos recibieron con tanto cariño desde La Región de Antofagasta hasta la Región de la Araucanía. Muchas gracias por tanto cariño, honestidad y esfuerzo en sus labores.

También queremos agradecer a todo el equipo de J-PAL LAC que nos han acompañado desde el inicio de la Fundación y que nos impulsa cada día a trabajar basados en la evidencia y rigurosidad.

A nuestro partner Mckinsey & Co que nos orienta en los lineamientos claves y estratégicos sobre todo de las tendencias filantrópicas a nivel mundial para estar siempre a la vanguardia y así mejorar como organización.

A nuestro directorio sumamente comprometido con los desafíos que tenemos como organización y que siempre nos está empujando a ir más allá.

A las 11 organizaciones con las que trabajamos y a sus directorios por dejarnos ser parte de sus proyectos y así construir mejores programas sociales.

A los gobiernos regionales, municipios, servicios locales de educación y tantas organizaciones públicas que se suman a co-construir mejores programas sociales.

Sabemos que el trabajo es enorme pero también sabemos que si lo hacemos de forma conjunta, sumando esfuerzos y soñando en grande podremos llegar mucho más lejos.

ÁREA DE ACCIÓN

¿QUÉ ME PODRÍA ENSEÑAR

ESTE PROYECTO/ORGANIZACIÓN?

(4) Balbon : tec
de sostenibili
workamp

(1) TP : mensaj

de impacto. Etapa
de

on IVE
35%

MTP
rales
lias,



ESTADOS FINANCIEROS

FUNDACIÓN BENÉFICA MC

Estados Financieros
al 31 de diciembre de 2022 y 2021
e Informe de los Auditores Independientes

Contenido:

Informe de los Auditores Independientes
Estados de Situación Financiera
Estados de Resultados Integrales por Función
Estados de Cambios en el Patrimonio
Estados de Flujos de Efectivo - Metodo Directo
Notas a los Estados Financieros

INFORME DE LOS AUDITORES INDEPENDIENTES



Santiago, 6 de abril de 2023

A los señores Socios y Directores de Fundación Benéfica MC

Hemos efectuado una auditoría a los estados financieros adjuntos de Fundación Benéfica MC, que comprenden los estados de situación financiera al 31 de diciembre de 2022 y 2021, los correspondientes estados de resultados y flujos de efectivo por los años terminados en esas fechas y las correspondientes notas a los estados financieros.

Responsabilidad de la Administración

La Administración de Fundación Benéfica MC es responsable por la preparación y presentación razonable de estos estados financieros de acuerdo con Normas Internacionales de Información Financiera. Esta responsabilidad incluye el diseño, implementación y mantenimiento de un control interno pertinente para la preparación y presentación razonable de estados financieros que estén exentos de representaciones incorrectas significativas, ya sea debido a fraude o error.

Responsabilidad del auditor

Nuestra responsabilidad consiste en expresar una opinión sobre estos estados financieros a base de nuestras auditorías. Efectuamos nuestras auditorías de acuerdo con normas de auditoría generalmente aceptadas en Chile. Tales normas requieren que planifiquemos y realicemos nuestro trabajo con el objeto de lograr un razonable grado de seguridad que los estados financieros están exentos de representaciones incorrectas significativas.

Una auditoría comprende efectuar procedimientos para obtener evidencia de auditoría sobre los montos y revelaciones en los estados financieros. Los procedimientos seleccionados dependen del juicio del auditor, incluyendo la evaluación de los riesgos de representaciones incorrectas significativas de los estados financieros, ya sea debido a fraude o error. Al efectuar estas evaluaciones de los riesgos, el auditor considera el control interno pertinente para la preparación y presentación razonable de los estados financieros de la entidad con el objeto de diseñar procedimientos de auditoría que sean apropiados en las circunstancias, pero no con el propósito de expresar una opinión sobre la efectividad del control interno de la entidad. En consecuencia, no expresamos tal tipo de opinión. Una auditoría incluye, también, evaluar lo apropiadas que son las políticas de contabilidad utilizadas y la razonabilidad de las estimaciones contables significativas efectuadas por la Administración, así como una evaluación de la presentación general de los estados financieros.

Consideramos que la evidencia de auditoría que hemos obtenido es suficiente y apropiada para proporcionarnos una base para nuestra opinión de auditoría.

Opinión

En nuestra opinión, los mencionados estados financieros presentan razonablemente, en todos sus aspectos significativos, la situación financiera de Fundación Benéfica MC al 31 de diciembre de 2022 y 2021, los correspondientes estados de resultados y flujos de efectivo por los años terminados en esas fechas de acuerdo con Normas Internacionales de Información Financiera.

Énfasis en un asunto

Como se explica en Nota N°10, durante el presente período la Fundación Benéfica MC fue eximida del Impuesto a la Renta de Primera Categoría, de acuerdo con lo establecido en el Artículo N°40 N°4 de la Ley sobre Impuesto a la Renta, lo cual generó la reversa del pasivo por impuesto diferido por US\$1.003.212 contra el resultado del ejercicio 2022.

FUNDACIÓN BENÉFICA MC

ESTADOS DE SITUACIÓN FINANCIERA AL 31 DE DICIEMBRE DE 2022 Y 2021
(Cifras expresadas en dólares estadounidenses - US\$)

	Nota Nº	31.12.2022 US\$	31.12.2021 US\$
ACTIVOS CORRIENTES:			
Efectivo y equivalentes al efectivo	4	5.571.959	2.782.535
Otros activos financieros, corrientes	5	79.293.331	100.751.686
Otros activos no financieros, corrientes	6	17.429	
Deudores comerciales y otras cuentas por cobrar, corrientes		<u>473</u>	<u>366</u>
Total activos corrientes		<u>84.883.192</u>	<u>103.534.587</u>
ACTIVOS NO CORRIENTES:			
Propiedades, planta y equipo	7	<u>538</u>	<u>1.238</u>
TOTAL ACTIVOS		<u>84.883.730</u>	<u>103.535.825</u>
PASIVOS CORRIENTES:			
Cuentas por pagar comerciales y otras cuentas por pagar	8	20.110	40.905
Otros pasivos no financieros, corrientes	9	<u>9.027</u>	<u>7.614</u>
Total pasivos corrientes		<u>29.137</u>	<u>48.519</u>
PASIVOS NO CORRIENTES:			
Pasivo por impuesto diferido	10		<u>1.003.212</u>
PATRIMONIO:			
Aportes de fundadores	11	113.056.073	113.056.073
Déficit acumulado		(10.571.979)	(12.359.232)
(Déficit) superávit		<u>(17.629.501)</u>	<u>1.787.253</u>
Total patrimonio neto		<u>84.854.593</u>	<u>102.484.094</u>
TOTAL PASIVOS Y PATRIMONIO		<u>84.883.730</u>	<u>103.535.825</u>

FUNDACIÓN BENÉFICA MC

ESTADOS DE RESULTADOS INTEGRALES POR FUNCIÓN POR LOS AÑOS
TERMINADOS AL 31 DE DICIEMBRE DE 2022 Y 2021
(Cifras expresadas en dólares estadounidenses - US\$)

	Nota Nº	31.12.2022 US\$	31.12.2021 US\$
GASTOS OPERACIONALES:			
Donaciones y convenios	12	(1.454.201)	(790.161)
Honorarios		(220.981)	(191.732)
Gastos de marketing y comunicación		(47.729)	(52.403)
Remuneraciones y leyes sociales		(155.761)	(142.326)
Gastos administrativos		(13.478)	(13.287)
Depreciación		<u>(700)</u>	<u>(700)</u>
Total gastos operacionales		<u>(1.892.850)</u>	<u>(1.190.609)</u>
INGRESOS (GASTOS) NO OPERACIONALES:			
Otros ingresos	10	1.003.212	
Gastos bancarios		(98.608)	(161.725)
Resultado en valorización de activos financieros	13	(12.932.597)	3.221.619
Intereses devengados por depósitos a plazo		2.409	26.639
Resultado percibido por venta de activos financieros		(3.624.582)	845.219
Resultado en compra y/o venta de fondos mutuos	14	(16.931)	(6.699)
Resultado por unidades de reajuste		(156)	(51)
Diferencia de tipo de cambio		<u>(69.398)</u>	<u>(77.045)</u>
Total gastos no operacionales		<u>(15.736.651)</u>	<u>3.847.957</u>
(DÉFICIT) SUPERÁVIT ANTES DE IMPUESTO A LAS GANANCIAS		<u>(17.629.501)</u>	<u>2.657.348</u>
GASTO POR IMPUESTO A LAS GANANCIAS	10		<u>(870.095)</u>
(DÉFICIT) SUPERÁVIT		<u>(17.629.501)</u>	<u>1.787.253</u>

FUNDACIÓN BENÉFICA MC

ESTADOS DE CAMBIOS EN EL PATRIMONIO POR LOS AÑOS TERMINADOS AL 31 DE DICIEMBRE DE 2022 Y 2021
(Cifras expresadas en dólares estadounidenses - US\$)

	Aportes Patrimonio de fundadores acumulado US\$	Déficit neto total US\$	US\$
Saldo al 01 de enero 2022	113.056.073	(10.571.979)	102.484.094
Déficit del año		<u>(17.629.501)</u>	<u>(17.629.501)</u>
Saldos al 31 de diciembre de 2022	<u>113.056.073</u>	<u>(28.201.480)</u>	—
84.854.593			
Saldo al 01 de enero 2021	113.056.073	(12.359.232)	100.696.841
Superávit del año		<u>1.787.253</u>	<u>1.787.253</u>
Saldos al 31 de diciembre de 2021	<u>113.056.073</u>	<u>(10.571.979)</u>	<u>102.484.094</u>

FUNDACIÓN BENÉFICA MC

ESTADOS DE FLUJOS DE EFECTIVO - MÉTODO DIRECTO POR LOS AÑOS TERMINADOS AL 31 DE DICIEMBRE DE 2022 Y 2021
(Cifras expresadas en dólares estadounidenses - US\$)

	31.12.2022 US\$	31.12.2021 US\$
Flujos de efectivo por actividades de operación:		
Mayor (menor) valor por inversión en fondos mutuos	(37.811)	(8.123)
Donaciones	(1.487.282)	(796.186)
Pago de remuneraciones, honorarios y otros al personal	(166.429)	(121.112)
Pago a proveedores y otros	(272.810)	(237.749)
Pago por cobros por concepto de impuestos	<u>(22.035)</u>	<u>(16.749)</u>
Total flujo neto originado en actividades de la operación	<u>(1.986.367)</u>	<u>(1.179.919)</u>
Flujos de efectivo por actividades de inversión:		
Inversión en otros activos financieros		(28.389.637)
Rescate de inversión en otros activos financieros	<u>4.809.895</u>	<u>4.062.573</u>
Total flujo neto originado en actividades de inversión	<u>4.809.895</u>	<u>(24.327.064)</u>
Total flujo neto originado en actividades de financiamiento	<u>0</u>	<u>0</u>
SALDO INICIAL DE EFECTIVO Y EFECTIVO EQUIVALENTE	2.782.535	28.359.295
DIFERENCIAS DE CAMBIO NETA SOBRE EL EFECTIVO	<u>(34.105)</u>	<u>(69.777)</u>
EFECTIVO Y EQUIVALENTES AL EFECTIVO AL FINAL DEL AÑO	<u>5.571.958</u>	<u>2.782.535</u>

FUNDACIÓN BENÉFICA MC	ÍNDICE	PÁG.
CONTENIDO		
1. CONSTITUCIÓN Y OBJETO DE LA FUNDACIÓN		1
2. BASES DE PRESENTACIÓN Y CRITERIOS CONTABLES APLICADOS		1
3. CRITERIOS CONTABLES APLICADOS		3
a. Moneda funcional y de presentación		3
b. Efectivo y equivalentes al efectivo		3
c. Activos financieros		4
d. Reconocimiento, baja y medición		4
e. Transacciones y saldos		4
f. Propiedades, planta y equipo		4
g. Deterioro del valor de los activos		5
h. Cuentas comerciales y otras cuentas por pagar		5
i. Provisiones		5
j. Clasificación de saldos en corrientes y no corrientes		5
k. Reconocimiento de ingresos y gastos		5
l. Impuesto a las ganancias e impuestos diferidos		5
m. Estado de flujos de efectivo		6
4. EFECTIVO Y EQUIVALENTES AL EFECTIVO		6
5. OTROS ACTIVOS FINANCIEROS CORRIENTES		7
6. OTROS ACTIVOS NO FINANCIEROS, CORRIENTES		9
7. PROPIEDADES, PLANTA Y EQUIPO		10
8. CUENTAS POR PAGAR COMERCIALES Y OTRAS CUENTAS POR PAGAR		10
9. OTROS PASIVOS NO FINANCIEROS, CORRIENTES		11
10. IMPUESTOS CORRIENTES E IMPUESTOS DIFERIDOS		11
11. PATRIMONIO		12
12. DONACIONES Y CONVENIOS		12
13. RESULTADO EN VALORIZACIÓN DE ACTIVOS FINANCIEROS		13
14. RESULTADO EN COMPRA Y/O VENTA DE FONDOS MUTUOS		13
15. CONTINGENCIAS		13
16. HECHOS RELEVANTES		13
17. HECHOS POSTERIORES		13

FUNDACIÓN BENÉFICA MC

NOTAS A LOS ESTADOS FINANCIEROS

(Cifras expresadas en dólares estadounidenses - US\$)

1. CONSTITUCIÓN Y OBJETO DE LA FUNDACIÓN

La Fundación Benéfica MC fue creada con fecha 26 de mayo de 2020, regida por las normas del Título XXXIII del Libro Primero del Código Civil, por las disposiciones contenidas en la Ley N°20.500, sobre Asociaciones y Participación Ciudadana en la Gestión Pública. La Constitución de la Fundación fue protocolizada con fecha 26 de mayo de 2020, a cargo del Notario Santiago Raby Benavente, bajo el repertorio N°3848-2020.

El objeto exclusivo de la Fundación será la beneficencia pública, que comprende principalmente todas las acciones gratuitas tendientes a satisfacer las necesidades básicas de personas de escasos recursos económicos y socialmente marginadas que no alcanzan a cubrir por sí mismas dichas necesidades, mejorando integralmente sus condiciones y calidad de vida. Para esos efectos, la Fundación realizará contribuciones o desarrollará proyectos sociales orientados a la alimentación, abrigo, habitación, salud, aseo y educación de las personas antes mencionadas y, en general, apoyará cualquier esfuerzo público o privado que tenga por objeto satisfacer las necesidades básicas de los habitantes de Chile más pobres y vulnerables, ayuda que proporcionará gratuitamente y de modo directo, ya sea de forma inmediata o mediata, siempre que en este último caso se preste a través de otras entidades cuyo finalidad efectiva sea precisamente proporcionar ayuda a las referidas personas, aun cuando no se otorgue de manera totalmente gratuita.

La Fundación tendrá una duración indefinida.

La Fundación comenzó sus operaciones contables el 26 de mayo de 2020.

2. BASES DE PRESENTACIÓN Y CRITERIOS CONTABLES APLICADOS

a. **Estados financieros** - Los presentes estados financieros han sido preparados de acuerdo con Normas Internacionales de Información Financiera, emitidas por el International Accounting Standards Board ("IASB").

Estos estados financieros reflejan fielmente la situación financiera de la Fundación Benéfica MC al 31 de diciembre de 2022 y 2021, los resultados de sus actividades, los cambios en el patrimonio neto y los flujos de efectivo por los años terminados en esas fechas.

Los presentes estados financieros han sido preparados a partir de los registros de contabilidad mantenidos por la Fundación.

- b. **Período contable** - Los presentes estados financieros cubren los siguientes períodos:
- Estados de Situación Financiera al 31 de diciembre de 2022 y 2021.
 - Estados de Resultados Integrales por Función por los años terminados al 31 de diciembre de 2022 y 2021.
 - Estado de Cambios en el Patrimonio por los años terminados al 31 de diciembre de 2022 y 2021.
 - Estado de Flujo de Efectivo - Método Directo por los años terminados al 31 de diciembre de 2022 y 2021.
- c. Nuevos pronunciamientos contables
- i. Las siguientes nuevas Normas e Interpretaciones han sido adoptadas en estos estados financieros:

Enmiendas a NIIF	Fecha de aplicación obligatoria
Referencia al Marco Conceptual (enmiendas a NIIF 3).	Períodos anuales iniciados en o después del 1 de enero de 2022.
Propiedad, Planta y Equipo – Ingresos antes del Uso Previsto (enmiendas a NIC 16).	Períodos anuales iniciados en o después del 1 de enero de 2022.
Contratos Onerosos – Costos para Cumplir un Contrato (enmiendas a NIC 37).	Períodos anuales iniciados en o después del 1 de enero de 2022.
Mejoras Anuales a las Normas IFRS, ciclo 2018-2020 (enmiendas a NIIF 1, NIIF 9, NIIF 16 y NIC 41).	Períodos anuales iniciados en o después del 1 de enero de 2022.

La aplicación de estas enmiendas no ha tenido un efecto significativo en los montos reportados en estos estados financieros de la Fundación Benéfica MC, sin embargo, podrían afectar la contabilización de futuras transacciones o acuerdos.

- ii. Las siguientes nuevas Normas e Interpretaciones han sido emitidas pero su fecha de aplicación aún no está vigente:

Nuevas NIIF	Fecha de aplicación obligatoria
NIIF 17, Contratos de Seguros	Períodos anuales iniciados en o después del 1 de enero de 2023.

Enmiendas a NIIF	Fecha de aplicación obligatoria
Modifica la NIIF 17 para abordar las preocupaciones y los desafíos de implementación que se identificaron después de la publicación de los contratos de seguro de la NIIF 17 en 2017	Períodos anuales iniciados en o después del 1 de enero de 2023.

Impuesto diferido sobre Activos y Pasivos derivados de una Operación Única (Modificaciones a la NIC 12)	Períodos anuales iniciados en o después del 1 de enero de 2023.
---	---

Enmiendas a NIIF	Fecha de aplicación obligatoria
Clasificación de pasivos como Corriente o No Corriente (enmiendas a NIC 1).	Períodos anuales iniciados en o después del 1 de enero de 2023.
Revelación de Políticas Contables (enmiendas a NIC 1 y NIIF - Declaración Práctica 2)	Períodos anuales iniciados en o después del 1 de enero de 2023.
Definición de Estimaciones Contables (enmiendas a NIC 8)	Períodos anuales iniciados en o después del 1 de enero de 2023.
Responsabilidad por arrendamiento en una ventay arrendamiento posterior (modificaciones de la NIIF 16)	Períodos anuales iniciados en o después del 1 de enero de 2024
Pasivos no corrientes con covenants (Modificaciones a la NIC 1)	Períodos anuales iniciados en o después del 1 de enero de 2024

La Administración de la Fundación anticipa que la aplicación futura de NIIF 17 no tendrá un impacto significativo en sus estados financieros, dado que la Fundación no emite contratos de seguros. La Administración de la Fundación anticipa que la aplicación de las enmiendas podría tener un impacto en los estados financieros de la Fundación en períodos futuros, en la medida que se originen tales transacciones.

d. Responsabilidad de la información y estimaciones realizadas

La información contenida en estos estados financieros es responsabilidad del Directorio de Fundación Benéfica MC que manifiesta expresamente que se han aplicado en su totalidad los principios y criterios incluidos en las NIIF.

En la preparación de los estados financieros se han utilizado determinadas estimaciones realizadas por la Administración de la Sociedad, para cuantificar algunos de los activos, pasivos, ingresos, gastos y compromisos que figuran registrados en ellos.

3. CRITERIOS CONTABLES APLICADOS

Los principales criterios contables aplicados en la elaboración de los estados financieros adjuntos han sido los siguientes:

- a. **Moneda funcional y de presentación** - Las partidas incluidas en los estados financieros se valoran utilizando la moneda del entorno económico principal en que la Fundación opera (moneda funcional). La moneda funcional es el dólar de los Estados Unidos de América, que constituye, además, la moneda de presentación de los estados financieros.
- b. **Efectivo y equivalentes al efectivo** - Bajo este rubro se registra el efectivo en caja, banco y fondos mutuos.
- c. **Activos financieros** - Los activos financieros se clasifican en las siguientes categorías: a valor razonable con efectos en resultados, préstamos y cuentas a cobrar, activos financieros mantenidos hasta su vencimiento y disponibles para la venta. La clasificación depende del propósito con el que se adquirieron los activos financieros. La administración determina la clasificación de sus activos financieros en el momento del reconocimiento inicial.
 - **Activos financieros a valor razonable con efectos en resultados** - Corresponden a instrumentos de inversión a valor razonable, con los cambios en el valor razonable reconocidos inmediatamente en resultado.

Las utilidades o pérdidas provenientes de los ajustes para su valorización a valor razonable, como asimismo los resultados por las actividades de negociación, se incluyen en el rubro utilidad neta de operaciones financieras en el estado de resultados.
 - **Activos financieros a costo amortizado** - Los activos financieros a costo amortizado, son activos financieros no derivados con pagos fijos o determinables y vencimiento fijo que la administración tiene la intención positiva y la capacidad de mantener hasta su vencimiento.
- d. **Reconocimiento, baja y medición** - Las compras y ventas de inversiones en forma regular se reconocen en la fecha de la transacción, la fecha en la cual la administración se compromete a comprar o vender la inversión. Los activos financieros y pasivos financieros se reconocen inicialmente a valor razonable.

Los costos de transacciones son costos en los que se incurre para adquirir activos o pasivos financieros. Ellos incluyen honorarios, comisiones, y otros conceptos vinculados a la operación, pagados a agentes, asesores, corredores y operadores.

- e. **Transacciones y saldos** - Las operaciones que realiza en una moneda distinta de su moneda funcional se registran a los tipos de cambio vigentes en el momento de la transacción.

Los activos y pasivos en moneda de origen se encuentran convertidos a pesos de acuerdo al tipo de cambio vigente al cierre del año, que es el siguiente:

	31.12.2022 US\$	31.12.2021 US\$
Peso	0,0012	0,0012
Unidad de Fomento	41,0242	36,6901

- f. **Propiedades, planta y equipo** - Las partidas de propiedades, planta y equipos son valorizadas al costo de adquisición menos depreciación acumulada y cualquier pérdida por deterioro de valor acumulada

La depreciación se carga para distribuir el costo de los activos menos sus valores residuales a lo largo de su vida útil estimada, aplicando el método de depreciación lineal.

Si existe algún indicio de que se ha producido un cambio significativo en la tasa de depreciación, vida útil o valor residual de un activo, se revisa la depreciación de ese activo de forma prospectiva para reflejar las nuevas expectativas.

- g. **Deterioro del valor de los activos** - A lo largo del ejercicio, y fundamentalmente en la fecha de cierre del mismo, se evalúa si existe algún indicio de que algún activo hubiera podido sufrir alguna deuda por deterioro. En caso de que exista algún indicio se realiza la estimación del monto recuperable de dicho activo para determinar, en su caso, el monto del deterioro.

- h. **Cuentas comerciales y otras cuentas por pagar** - Las cuentas comerciales y otras cuentas por pagar se reconocen a su valor nominal, ya que su plazo medio de pago es reducido y no existe una diferencia relevante con su valor razonable.

Las cuentas por pagar se clasifican como pasivos corrientes, si el pago es dentro del plazo de un año o menos (o en el ciclo normal de explotación de la Fundación). En caso contrario, se presenta como pasivos no corrientes.

- i. **Provisiones** - Las obligaciones existentes a la fecha de los estados financieros, surgidas como consecuencia de sucesos pasados de los que pueden derivarse perjuicios patrimoniales de probable materialización, cuyo monto y momento de cancelación son inciertos, se registran en el estado de situación financiera como provisiones por el valor actual del monto más probable que se estima.

- j. **Clasificación de saldos en corrientes y no corrientes** - En el estado de posición financiera adjunto, los saldos se clasifican en función de sus vencimientos, es decir, como corrientes aquellos con vencimiento igual o inferior a doce meses y como no corrientes, lo de vencimiento superior a dicho período.

- k. **Reconocimiento de ingresos y gastos** - Los ingresos de la Fundación se reconocen de acuerdo a los aportes recibidos y las inversiones efectuadas.

Los gastos se encuentran compuestos principalmente de remuneraciones y honorarios por servicios, los que se reconocen en resultados en la medida que se devengan.

- l. **Impuesto a las ganancias e impuestos diferidos** - Con fecha 27 de septiembre de 2022 se emite Resolución Exenta N°288/2022, que exime a la Fundación del Impuesto a la Renta de Primera Categoría, de acuerdo con lo establecido en el Artículo N°40 N°4 de la Ley sobre Impuesto a la Renta. De acuerdo a lo anterior, no existen diferencias temporarias que den origen a impuestos diferidos.

Los efectos por impuestos diferidos originados por las diferencias entre el balance tributario y el balance financiero se encuentran registrados sobre base devengada.

m. Estado de flujos de efectivo - Para efectos de preparación del Estado de flujos de efectivo, se han definido las siguientes consideraciones:

- **El efectivo y equivalentes al efectivo:** Incluyen el efectivo en caja, bancos, fondos mutuos y depósitos a plazo.
- **Actividades de operación:** Son las actividades que constituyen la principal fuente de ingresos ordinarios de la Fundación, así como otras actividades que no puedan ser calificadas como de inversión o financiación.
- **Actividades de inversión:** Son las actividades de adquisición, enajenación o disposición por otros medios de activos a largo plazo y otras inversiones no incluidas en el efectivo y sus equivalentes.
- **Actividades de financiamiento:** Son las actividades que producen cambios en el tamaño y composición del patrimonio neto y de los pasivos de carácter financiero.

4. EFECTIVO Y EQUIVALENTES AL EFECTIVO

El detalle del efectivo y equivalentes al efectivo es el siguiente:

	31.12.2022 US\$	31.12.2021 US\$
Fondos mutuos (a)	1.448.222	2.458.866
Caja en dólar - BBH U.S.	4.110.768	309.313
Bancos en pesos chilenos	<u>12.968</u>	<u>14.356</u>
Total	<u>5.571.958</u>	<u>2.782.535</u>

El efectivo y equivalentes al efectivo no tienen restricciones de disponibilidad.

(1) La composición de los Fondos mutuos es la siguiente:

Institución Serie	Cuotas Nº	US\$		
		US\$	US\$	
31 de diciembre de 2022:				
Bice Inversiones BAM	FM Rent. Gl. Ahorro Inst. Dólar	888.002,01	0,95	845.467
Bice Inversiones BAM	FM Estruct. UF II	318.749,38	1,27	404.524
Bice Inversiones BAM	FM Liquidación Dólar Clásica	166,08	1.192,71	198.083
Bice Inversiones BAM	FM Tesorería Institucional	59,06	2,50	<u>148</u>
Total				<u>1.448.222</u>
31 de diciembre de 2021:				
Bice Inversiones BAM	FM Rent. Gl. Ahorro Inst. Dólar	1.917.126,23	1,00	1.908.499
Bice Inversiones BAM	FM Liquidación Dólar Clásica	263,88	1.145,79	302.351
Bice Inversiones BAM	FM Tesorería Institucional	70.713,56	2,33	164.480
Bice Inversiones BAM	FM Renta UF Liquidación	43.168,68	1,94	<u>83.536</u>
Total				<u>2.458.866</u>

5. OTROS ACTIVOS FINANCIEROS CORRIENTES

El detalle de otros activos financieros corrientes es el siguiente:

	31.12.2022 US\$	31.12.2021 US\$
Fondos de inversión (a)	60.367.230	70.956.577
Bonos (b)	18.926.101	28.789.078
Depósito a plazo (c)		<u>1.006.031</u>
Total	<u>79.293.331</u>	<u>100.751.686</u>

(a) Fondo de inversión:

Administrador	Fondo	Cuotas		US\$
		Nº	US\$	
31.12.2022				
Brown Brothers Harriman	Valley Forge Large Cap Equity	1.045,90	9.603,26	10.044.049
Brown Brothers Harriman	BBH Partner Fund Intern.	15.125,67	595,02	9.000.076
Brown Brothers Harriman	Altarock Partners	542,01	12.641,11	6.851.608
Brown Brothers Harriman	BBH Capital Partners VI-1	6.645.784,32	1,00	6.645.784
Brown Brothers Harriman	Clarkston Capital Partners	302,98	20.268,00	6.140.799
Brown Brothers Harriman	GQG Partners EM MKT	405.541,04	8,35	3.386.268
Brown Brothers Harriman	Bares Mid/Large Cap	337,55	9944,77	3.356.857
Brown Brothers Harriman	Ishares Core Msci World	37.148,00	73,19	2.718.862
Brown Brothers Harriman	Makaira Partners	2.258.536,24	1,00	2.258.536
Brown Brothers Harriman	Martello Re Sub-Trust	1.635.111,98	1,00	1.635.112
Brown Brothers Harriman	Berkshire Hathaway	1.753,00	308,90	541.502
Brown Brothers Harriman	Mastercard Incorporate	1.451,00	347,73	504.556
Brown Brothers Harriman	Alphabet Inc CL	5.129,00	88,73	455.096
Brown Brothers Harriman	Linde PLC	1.260,00	326,18	410.987
Brown Brothers Harriman	Arthur J Gallagher	2.037,00	188,54	384.056
Brown Brothers Harriman	Microsoft Corp	1.441,00	239,82	345.581
Brown Brothers Harriman	Progressive Corp	2.649,00	129,71	343.602
Brown Brothers Harriman	Alcon Inc Com STK	4.707,00	68,55	322.665
Brown Brothers Harriman	Thermo Fisher Scientific	534,00	550,69	294.068
Brown Brothers Harriman	Zoetis Inc Com	1.959,00	146,55	287.091
Brown Brothers Harriman	KLA Corporation	756,00	37,03	285.035
Brown Brothers Harriman	Costco Wholesale Corp	592,00	456,50	270.248
Brown Brothers Harriman	Waste Management	1.652,00	156,88	259.166
Brown Brothers Harriman	Dollar General Corp Com	996,00	246,25	245.265
Brown Brothers Harriman	Oracle Corp	2.911,00	81,74	237.945
Brown Brothers Harriman	BBH AH Cayman LP	237.249,32	1,00	237.249
Brown Brothers Harriman	Copart IncCom STK	3.828,00	60,89	233.087
Brown Brothers Harriman	Booking Holdings Inc	115,00	2.015,28	231.757
Brown Brothers Harriman	Celanese Corp Com	2.235,00	102,24	228.506
Brown Brothers Harriman	Abbot Laboratories	2.016,00	109,79	221.337
Brown Brothers Harriman	Graco Inc Common	3.253,00	67,26	218.797
Brown Brothers Harriman	Texas Instrument	1.300,00	165,22	214.786
Brown Brothers Harriman	Nike Inc CL B	1.781,00	117,01	208.395
Brown Brothers Harriman	S&P Global Inc Com STK	582,00	334,94	194.935
Brown Brothers Harriman	AO Smith Corp Com	3.282,00	57,24	187.862
Brown Brothers Harriman	Adobe Inc	557,00	336,53	187.447
Brown Brothers Harriman	Diageo PLC-Sponsored ADR	995,00	178,19	177.299
Brown Brothers Harriman	Amazon.Com INC	1.941,00	84,00	163.044
Brown Brothers Harriman	Braemont Partners Sub-Trust	161.697,26	1,00	161.697
Brown Brothers Harriman	Nestle SA Spons	1.255,00	115,34	144.752
Brown Brothers Harriman	Signature Bank Com	1.141,00	115,22	131.466
Total Fondos de Inversión				<u>60.367.230</u>

Administrador	Fondo	Cuotas		
		Nº	US\$	US\$
31.12.2021				
Brown Brothers Harriman	Partner Fund International (Cayman)	15.125,67	780,50	11.805.591
Brown Brothers Harriman	Bares Mid/large Cap	429,16	22.774,54	9.773.923
Brown Brothers Harriman	Clarkston Capital Partners	394,35	20.319,91	8.013.157
Brown Brothers Harriman	Altarock Partners	367,75	16.952,04	6.234.111
Brown Brothers Harriman	Valley Forge Large Cap	400,00	11.096,09	4.438.435
Brown Brothers Harriman	GQG Partners EM MKT	257.107,71	17,09	4.393.971
Brown Brothers Harriman	Capital Partners VI-1 (Cayman)	2.866.862,29	1,00	2.866.862
Brown Brothers Harriman	Altarock Partners	200,00	11.606,18	2.321.236
Brown Brothers Harriman	Valley Forge Large Cap	200,00	11.151,01	2.230.201
Brown Brothers Harriman	Valley Forge Large Cap	150,00	11.973,35	1.796.002
Brown Brothers Harriman	Valley Forge Large Cap	150,00	10.458,83	1.568.825
Brown Brothers Harriman	Altarock Partners	100,00	12.422,01	1.242.201
Brown Brothers Harriman	Valley Forge Large Cap	100,00	10.627,72	1.062.772
Brown Brothers Harriman	Alphabet Inc.	305,00	2.893,59	882.545
Brown Brothers Harriman	Mastercard Incorporated	1.809,00	359,32	650.010
Brown Brothers Harriman	Berkshire Hathaway Inc.	2.032,00	299,00	607.568
Brown Brothers Harriman	Amazon.com Inc.	177,00	3.334,34	590.178
Brown Brothers Harriman	Zoetis Inc.	2.326,00	244,03	567.614
Brown Brothers Harriman	Altarock Partners	50,00	10.607,89	530.395
Brown Brothers Harriman	Valley Forge Large Cap	50,00	10.182,25	509.113
Brown Brothers Harriman	Costco Wholesale Corp.	889,00	567,70	504.685
Brown Brothers Harriman	Arthur J Gallagjer & Co.	2.965,00	169,67	503.072
Brown Brothers Harriman	Linde PLC	1.452,00	346,43	503.016
Brown Brothers Harriman	Celanese Corp.	2.751,00	168,06	462.333
Brown Brothers Harriman	Copart Inc.	2.942,00	151,62	446.066
Brown Brothers Harriman	Alcon Inc.	4.707,00	87,12	410.074
Brown Brothers Harriman	Thermo Fisher Scientific Inc.	611,00	667,24	407.683
Brown Brothers Harriman	Progressive Corp.	3.952,00	102,65	405.673
Brown Brothers Harriman	Abbott Laboratories	2.848,00	140,74	400.828
Brown Brothers Harriman	Sherwin Williams Co.	981,00	352,16	345.469
Brown Brothers Harriman	Starbucks Corp.	2.792,00	116,97	326.580
Brown Brothers Harriman	Martello RE	326.203,97	1,00	326.204
Brown Brothers Harriman	Oracle Corp.	3.732,00	87,21	325.468
Brown Brothers Harriman	AO Smith Corp.	3.704,00	85,85	317.988
Brown Brothers Harriman	Colgate Palmolive Co.	3.669,00	85,34	313.112
Brown Brothers Harriman	Nike Inc.	1.781,00	166,67	296.839
Brown Brothers Harriman	KLA Corporation	684,00	430,11	294.195
Brown Brothers Harriman	Diageo PLC	1.320,00	220,14	290.585
Brown Brothers Harriman	Graco Inc.	3.555,00	80,62	286.604
Brown Brothers Harriman	Booking Holdings Inc.	118,00	2.399,23	283.109
Brown Brothers Harriman	Waste Management Inc.	1.652,00	166,90	275.719
Brown Brothers Harriman	S&P Global Inc.	582,00	471,93	274.663
Brown Brothers Harriman	Brown-Forman Corp Class B	3.252,00	72,86	236.941
Brown Brothers Harriman	Baxter Intl Inc.	2.656,00	85,84	227.991
Brown Brothers Harriman	Dollar General Corp.	870,00	235,83	205.172
Brown Brothers Harriman	Nestlé S.A.	1.308,00	140,37	183.604
Brown Brothers Harriman	Braemont Partners	18.193,16	1,00	<u>18.194</u>
Total Fondos de Inversión				<u>70.956.577</u>

(b) Bonos:

	Moneda origen	Cantidad US\$	Valor total	
			US \$	US \$
31.12.2022				
BBH Luxembourg Short Funds	USD	991.820,45	11,61	11.512.060
BBH Luxembourg Income Funds	USD	847.318,96	8,75	7.414.041
Total				<u>18.926.101</u>
31.12.2021				
BBH Luxembourg Short Funds	USD	2.565.599,74	11,22	<u>28.789.078</u>

(c) Depósito a plazo:

Institución	Fecha emisión	Fecha vencimiento	Interes %	Mont o origen US\$	US\$
31.12.2021					
Bice Inversiones	27.10.2020	20.04.2022	1,05	507.875,00	506.251
Bice Inversiones	27.10.2020	20.04.2022	1,20	400.000,00	398.539
Bice Inversiones	30.10.2020	20.04.2022	1,05	101.566,25	<u>101.241</u>
Total					<u>1.006.031</u>

6. OTROS ACTIVOS NO FINANCIEROS, CORRIENTES

Corresponde a los fondos por rendir por aportes entregados por la Fundación a Empresas Sociales que desarrollan proyectos para el desarrollo pleno y autónomo de las personas de escasos recursos económicos. El detalle es el siguiente:

	31.12.2022 US\$	31.12.2021 US\$
Proyecto Coding Dojo	17.429	

7. PROPIEDADES, PLANTA Y EQUIPO

El detalle de las propiedades planta y equipo es el siguiente:

	31.12.2022 US\$	31.12.2021 US\$
Muebles y útiles	<u>2.102</u>	<u>2.102</u>
Depreciación acumulada	<u>(1.564)</u>	<u>(864)</u>
Total propiedades, planta y equipos, neto	<u>538</u>	<u>1.238</u>

Los movimientos de bienes de propiedades, planta y equipo se detallan a continuación:

	US\$
Saldo inicial al 01 de enero de 2022	1.238
Depreciación del ejercicio	<u>(700)</u>
Total al 31.12.2022	<u>538</u>
Saldo inicial al 01 de enero de 2021	1.938
Depreciación del ejercicio	<u>(700)</u>
Total al 31.12.2021	<u>1.238</u>

8. CUENTAS POR PAGAR COMERCIALES Y OTRAS CUENTAS POR PAGAR

El detalle de las cuentas por pagar comerciales y otras cuentas por pagar es el siguiente:

	31.12.2022 US\$	31.12.2021 US\$
Remuneraciones por pagar	16.455	15.590
Provisión de gastos	3.487	25.315
Otros	<u>168</u>	<u>0</u>
Total	<u>20.110</u>	<u>40.905</u>

9. OTROS PASIVOS NO FINANCIEROS, CORRIENTES

El detalle de otros pasivos no financieros corrientes es el siguiente:

	31.12.2022 US\$	31.12.2021 US\$
Impuestos por pagar	5.681	6.415
Leyes sociales	<u>3.346</u>	<u>1.199</u>
Total	<u>9.027</u>	<u>7.614</u>

10. IMPUESTOS CORRIENTES E IMPUESTOS DIFERIDOS

a. **Impuestos corrientes** - Al 31 de diciembre de 2022 la Fundación no constituyó provisión de impuesto a la renta puesto que durante este periodo el Ministerio de Hacienda mediante Resolución Exenta N°288/2022, eximió a la Fundación del Impuesto a la Renta de Primera Categoría, de acuerdo con lo establecido en el artículo 40 N°4 de la Ley sobre Impuesto a la Renta. Al 31 de diciembre de 2021 la Fundación registró una pérdida tributaria ascendente a US\$10.705.689.

b. **Pasivo por impuestos diferidos** - El detalle de los pasivos por impuestos diferidos al 31 de diciembre de 2022 y 2021 es el siguiente:

	31.12.2022 US\$	31.12.2021 US\$
Activos financieros	<u> </u>	<u>1.003.212</u>

En consideración de lo expuesto en el punto a) de la presenta nota, el pasivo por impuesto diferido registrado al 31 de diciembre de 2021 se reversó contra el resultado del ejercicio 2022, clasificado como "otros ingresos".

c. **Efecto en resultados** - El detalle es el siguiente:

	31.12.2022 US\$	31.12.2021 US\$
Gasto por impuesto por diferencias temporarias	<u> </u>	<u>870.095</u>

11. PATRIMONIO

a. **Aportes** - La Fundación Benéfica MC es dirigida y administrada por un Directorio formado por siete personas designadas por la Sociedad de Administración MC.

Para su funcionamiento económico la Fundación cuenta con aportes fundacionales pagados ascendentes a US\$113.056.073 al 31 de diciembre de 2021, correspondiente a CLP\$80.377.214.960, según los estatutos de la Fundación.

El detalle de los Socios Fundadores es el siguiente:

RUT	Nombre fundador	Aportes US\$
59.294.450-2	MC Reserve, LLC	113.051.549
13.921.597-4	Eliodoro Matte Capdevila	1.131
14.169.037-K	Jorge Matte Capdevila	1.131
15.959.356-8	Maria del Pilar Matte Capdevila	1.131
77.205.595-1	Sociedad de Administración MC	<u>1.131</u>
Tot al		<u>113.056.073</u>

12. DONACIONES Y CONVENIOS

El detalle de las donaciones y convenios es el siguiente:

	31.12.2022 US\$	31.12.2021 US\$
Rendición proyectos en ejecución	558.932	209.812
Donaciones Decreto de Ley N°3.063	401.547	352.130
Donaciones Ley N°19.885	291.189	200.669
Donaciones Decreto de Ley N°359	<u>202.533</u>	<u>27.548</u>
Total	<u>1.454.201</u>	<u>790.159</u>

13. RESULTADO EN VALORIZACION DE ACTIVOS FINANCIEROS

El detalle del resultado en valorización de activos financieros es el siguiente:

	31.12.2022 US\$	31.12.2021 US\$
Bonos	11.626.597	(3.127.268)
Fondos de Inversión	<u>1.306.000</u>	<u>(94.351)</u>
Total	<u>12.932.597</u>	<u>(3.221.619)</u>

14. RESULTADO EN COMPRA Y/O VENTA DE FONDOS MUTUOS

El detalle del resultado en compra y/o venta de fondos mutuos es el siguiente:

	31.12.2022 US\$	31.12.2021 US\$
Fondos mutuos en Dólar	(57.865)	(1.665)
Fondos mutuos en UF	35.743	(7.915)
Fondos mutuos en Pesos	<u>5.191</u>	<u>2.881</u>
Total	<u>(16.931)</u>	<u>(6.699)</u>

15. CONTINGENCIAS

Al 31 de diciembre de 2022 y 2021 la fundación no presenta contingencias ni compromisos relevantes que informar.

16. HECHOS RELEVANTES

Con fecha 27 de septiembre de 2022 el Ministerio de Hacienda eximió a la Fundación Benéfica MC del Impuesto a la Renta de Primera Categoría, de acuerdo con lo establecido en el Artículo N°40 N°4 de la Ley sobre Impuesto a la Renta.

17. HECHOS POSTERIORES

Entre el 01 de enero de 2023 y la fecha de emisión de los presentes estados financieros (6 de abril de 2023), no han ocurrido hechos que pudieran afectar a los estados financieros.



.M.C
FUNDACIÓN