



# EMPLEO EN CHILE: LAS CIFRAS QUE NOS MUEVEN

Boletín N°1  
Mayo 2021

MC  
FUNDACIÓN

## INTRODUCCIÓN

Sin duda que el empleo ha sido una de las dimensiones más afectadas por la pandemia actual y lograr una pronta recuperación es clave para mejorar la calidad de vida de las personas.

Uno de los focos de la Fundación MC es la empleabilidad y por eso, a través de este boletín, se busca informar sobre la situación actual del empleo en Chile usando fuentes de datos secundarios (principalmente los datos de la Encuesta Nacional de Empleo del Instituto Nacional de Estadísticas) y focalizándose en aquellos grupos de la población que son atendidos por las organizaciones que MC apoya.

En las siguientes secciones, se presenta el panorama general del mercado laboral y luego se profundiza en la situación particular de los jóvenes entre 20 y 29 años, en los microemprendedores y en las personas con discapacidad a través de indicadores clave del empleo, tales como ocupación, desocupación y tasa de participación laboral.





## CONTEXTO GENERAL DEL MERCADO LABORAL

En el trimestre enero-marzo 2021, la estimación de la tasa de desocupación nacional fue de 10,4%, incrementándose 2,2 puntos porcentuales (pp.) en doce meses (ENE, INE 2021). Sin embargo, para entender la situación del mercado laboral, es necesario precisar que la tasa de desocupación estaría siendo un indicador poco representativo para explicar el deterioro del mercado laboral actual, pues varios efectos de la crisis no se estarían reflejando a través de él.

En el trimestre más crítico de la pandemia (mayo-julio 2020) la fuerza de trabajo disminuyó en 1,5 millones de personas en comparación con el año anterior y la tasa de participación llegó a estar 11 pp. más baja.

Estas cifras han ido mejorando, pero aún estamos lejos de llegar a los niveles pre-pandemia. Esto se explica porque ha caído fuertemente la búsqueda de trabajo. Según estimaciones recientes del Centro UC de Encuestas y Estudios Longitudinales<sup>1</sup> más de 1,4 millones de personas inactivas declaran que habrían estado buscando trabajo si no nos encontráramos en la actual crisis sanitaria.

Adicionalmente, es necesario considerar que hay un número importante de personas que se encuentra cubierta por la Ley de Protección del Empleo. Según la Superintendencia de Pensiones, al 28 de marzo del 2021, se han aprobado más de 800.000 solicitudes de suspensiones de contrato temporal y más de 55.000 solicitudes por reducción de jornada temporal<sup>2</sup>.

Dado lo anterior, consideramos que la tasa de ocupación en conjunto con la participación laboral nos podría entregar mejores luces respecto el panorama actual.

<sup>1</sup> Centro UC de Encuestas y Estudios Longitudinales, "Estudio Longitudinal Empleo-Covid19: Datos de empleo en tiempo real", Abril 2021.

<sup>2</sup> Superintendencia de Pensiones, "Ficha estadística semanal Ley de Protección al Empleo y Ley del Seguro de Cesantía, N°48 - Al 28 de marzo de 2021", 2021.

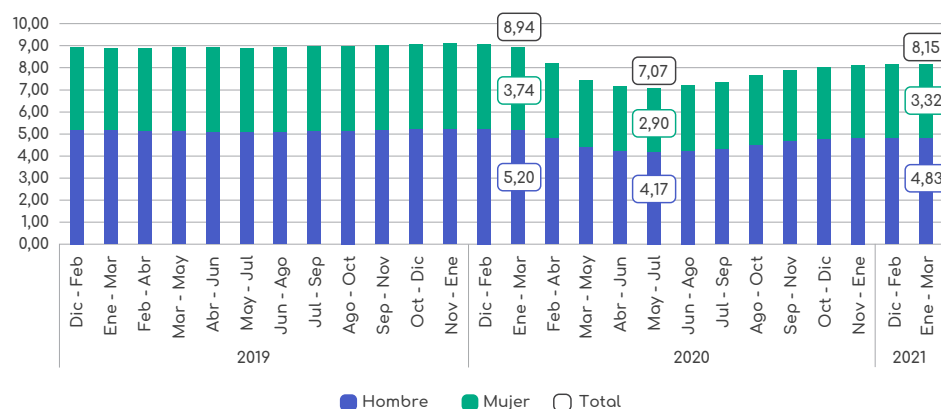
# 1. Situación empleo por sexo

En el gráfico 1 se observa que hay 8,15 millones de personas ocupadas en Chile, lo cual se traduce en una tasa de ocupación de un 51,4%. Si desagregamos la tasa por sexo – gráfico 2 – se puede apreciar que la recuperación ha sido paulatina, que tanto para hombres como mujeres el porcentaje de personas ocupadas sigue siendo bajo y que la recuperación del empleo femenino es más lenta que la del empleo masculino. Así, se observa que al comparar con el trimestre más crítico de la crisis sanitaria (mayo-julio 2020), la tasa de ocupación femenina se ha recuperado 4,9 pp., mientras que la de los hombres se ha recuperado 7,9 pp.

La tasa de ocupación femenina pre-pandemia rondaba el 47% y hoy se encuentra cercana al 41%, es decir, unos 5,9 puntos más baja. Cabe mencionar que desde principios del año 2010 que no se observaban estas cifras. **Actualmente estamos con una tasa de ocupación femenina que se equipara con la que teníamos hace 11 años atrás**, un retroceso importante en materia de empleo y que impacta directamente al desarrollo del país.

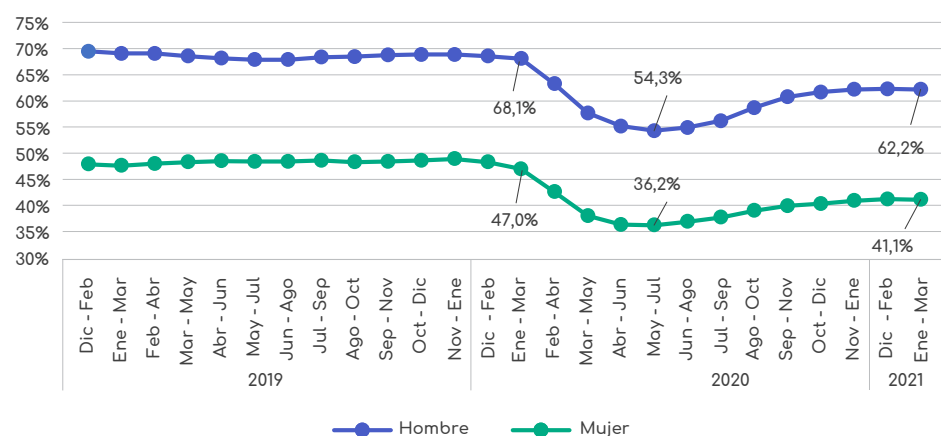
En el gráfico 3 se muestra la creación – y destrucción – de empleos, donde se aprecia que **en el trimestre más crítico de la pandemia se perdieron 1,8 millones de empleos**, que se han recuperado cerca de 1 millón de ellos y que **todavía falta un poco menos de la mitad por recuperar** – 372 mil empleos masculinos y 422 mil empleos femeninos.

Gráfico 1. Número de ocupados según sexo, 2019 - 2021 (Millones)



Fuente: Elaboración propia en base a ENE 2019-2021, INE

Gráfico 2. Tasa de ocupación por sexo, 2019 - 2021 (%)



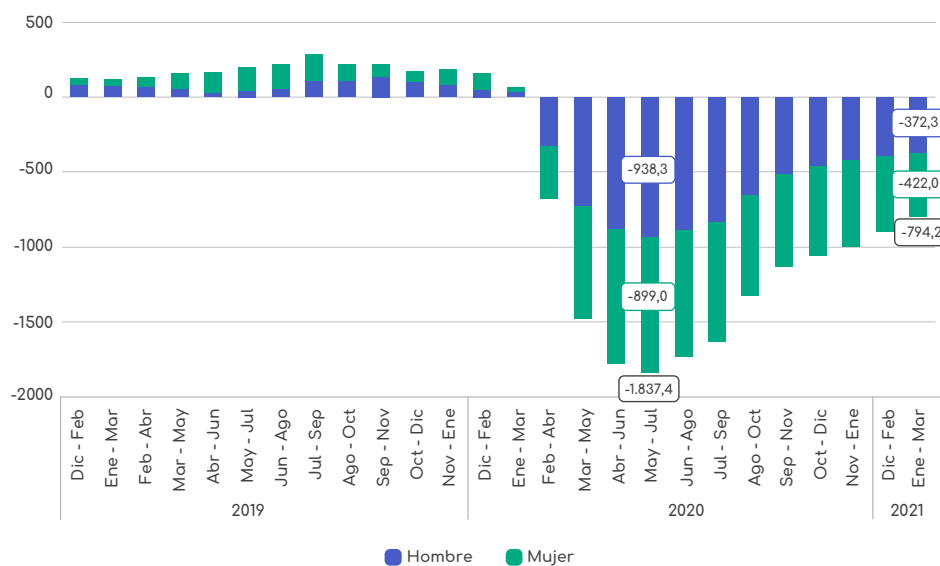
Fuente: Elaboración propia en base a ENE 2019-2021, INE

Esto último indica que la recuperación del empleo femenino ha sido más lenta comparada con el empleo masculino. De hecho, al analizar la tasa de participación por sexo – gráfico 4 –, nos percatamos que las mujeres todavía están 6,0 puntos más abajo que el nivel pre-pandemia, mientras que los hombres 4,3 puntos.

Por otro lado, la crisis del Covid-19 ha generado trabajo extra en los hogares, el cual ha recaído principalmente en las mujeres, lo que estaría agudizando la brecha de género histórica. Las mujeres dedican a la semana entre 10 a 14 horas más al cuidado de niños y niñas comparado con los hombres; y entre 8 a 19 horas más a la semana en tareas domésticas<sup>3</sup>

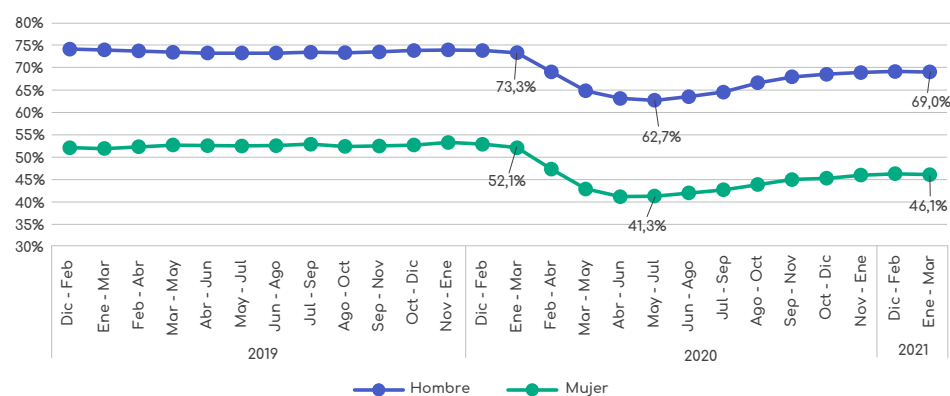
En conclusión, es de vital importancia evitar que esta brecha se siga profundizando, y para ello es fundamental impulsar medidas y políticas públicas con perspectiva de género de manera que se fomente el empleo femenino.

Gráfico 3. Creación de empleo (diferencia anual), 2019-2021 (Miles)



Fuente: Elaboración propia en base a ENE 2019-2021, INE

Gráfico 4. Tasa de participación por sexo, 2019-2021 (%)



Fuente: Elaboración propia en base a ENE 2019-2021, INE

<sup>3</sup>Centro UC de Encuestas y Estudios Longitudinales, "Estudio Longitudinal Empleo-Covid19: Datos de empleo en tiempo real", Agosto 2020.



## 2. Situación empleo jóvenes entre 20 y 29 años

Uno de los grupos atendidos por las organizaciones que apoya la Fundación MC son los jóvenes entre 20 y 29 años, debido a que este tramo etario ha sido uno de los más golpeados por la pandemia, sobre todo para quienes que viven en contexto de vulnerabilidad.

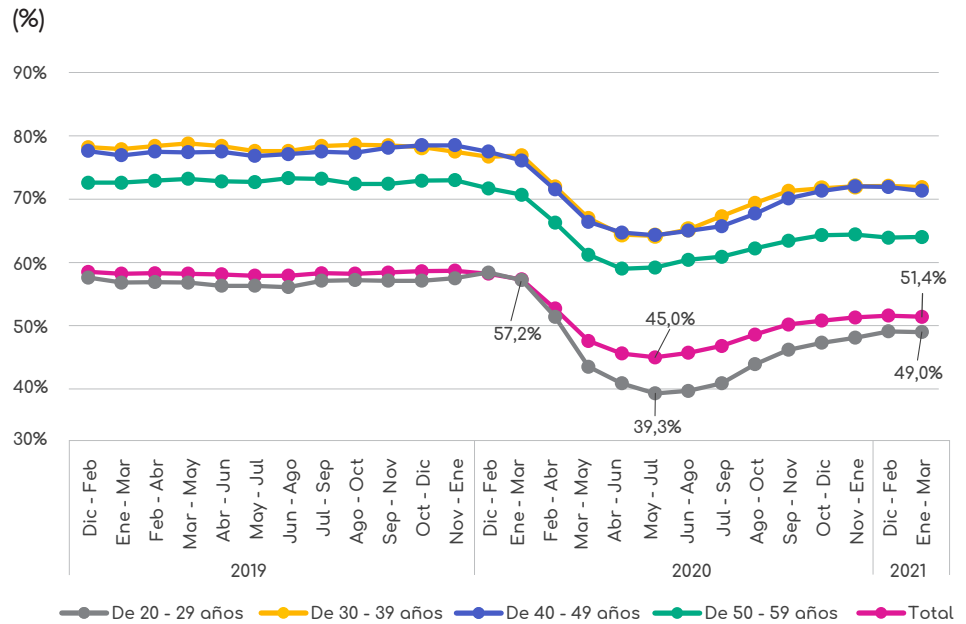
El gráfico 5 muestra que, si bien antes de la pandemia la tasa de ocupación de los jóvenes seguía de cerca a la tasa total de la población, en el momento del peak de la pandemia, llegó a estar 5,7 puntos más baja, fuertemente impactada por la **destrucción de 516 mil empleos, de los cuales aún faltan 263 mil por recuperar.**

Al mismo tiempo **ha habido un aumento importante de jóvenes inactivos, es decir, que han salido de la fuerza laboral.**

En el gráfico 6, se puede apreciar que llegaron a haber más de 1,52 millones de jóvenes inactivos. Actualmente ese número ha disminuido a 1,26 millones, pero todavía falta para volver al nivel pre-pandemia, el cual bordeaba el millón de jóvenes.

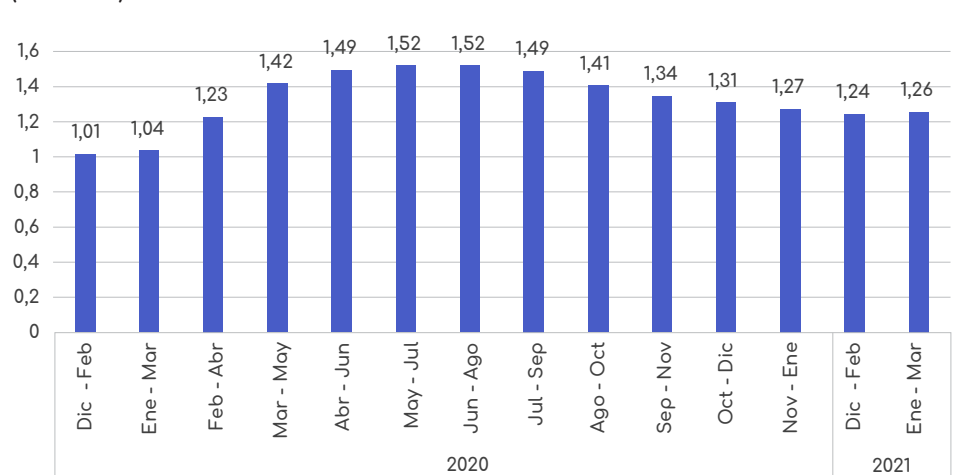
Como fundación creemos que es primordial que podamos disminuir las barreras que enfrentan los jóvenes, impulsando su empleo y evitando así que los efectos de la pandemia sean permanentes en este grupo.

Gráfico 5. Tasa de ocupación por tramo etario, 2019-2021 (%)



Fuente: Elaboración propia en base a ENE 2019-2021, INE

Gráfico 6. Número de jóvenes entre 20 y 29 años inactivos, 2020-2021 (Millones)



Fuente: Elaboración propia en base a ENE 2019-2021, INE

### 3. Situación empleo por tamaño de empresas

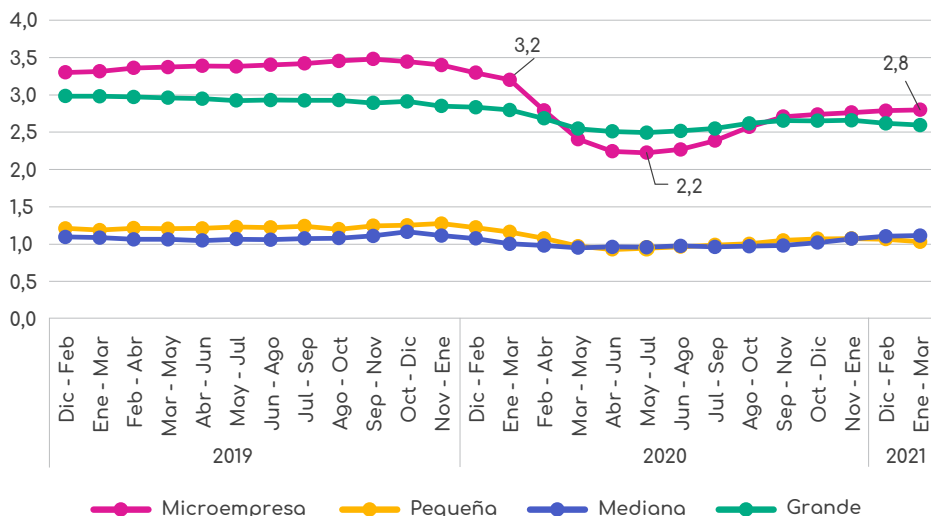
Las microempresas, definidas como aquellas empresas que tienen hasta 10 trabajadores, que por años han sido el principal motor de generación de empleos en Chile, también han sido fuertemente afectadas por la pandemia.

En el gráfico 7 se muestra la evolución del número de personas ocupadas según el tamaño de las empresas. En él, se refleja claramente el **impacto negativo que ha tenido la pandemia en las microempresas, siendo el sector más afectado y con más lenta recuperación, con todavía casi 400 mil empleos por recuperar para alcanzar los niveles de hace 12 meses atrás.**

Respecto a las personas microemprendedoras, en Chile existen más de 2 millones según la VI EME<sup>4</sup>, de las cuales 15,4% corresponde a empleadores y 84,6% a quienes trabajan por cuenta propia. La mayoría de las personas microemprendedoras son hombres (61,4%) y llama la atención que la principal razón para comenzar el negocio en el caso de ellos es por "oportunidad" (43,7%), mientras que en las mujeres es "necesidad" (57,4%).

Otro aspecto llamativo es que solo un 27,4% de las personas microemprendedoras se ha capacitado para la actividad económica que realiza y la mayoría de los emprendimientos (48,5%) obtiene ganancias que llegan hasta 1 salario mínimo. Existen además grandes diferencias según sexo: 65,0% de las microemprendedoras genera ingresos de hasta 1 salario mínimo, mientras que sólo 38,1% de los microemprendedores obtiene este nivel de ingresos<sup>5</sup>.

Gráfico 7. Número de ocupados por tamaño de empresa, 2019-2021 (Millones)



Fuente: Elaboración propia en base a ENE 2019-2021, INE

De lo anterior se puede deducir que, si bien las microempresas son el corazón de la economía chilena, los microemprendedores son en su mayoría personas en situaciones frágiles y necesitan un impulso para consolidar sus emprendimientos y mejorar sus capacidades; sobre todo ahora que ha sido el segmento más dañado del empleo chileno.

<sup>4</sup> Datos año 2019

<sup>5</sup> INE, "Síntesis de Resultados VI EME 2019", Junio 2020

## 4. Situación empleo personas con discapacidad

Según los datos del último Estudio Nacional de Discapacidad (2015)<sup>6</sup>, el 16,7% de la población de 2 años y más son personas con discapacidad (PcD), lo que corresponde a 2,8 millones de personas. De ellas, el 62% son mujeres y el 38% hombres.

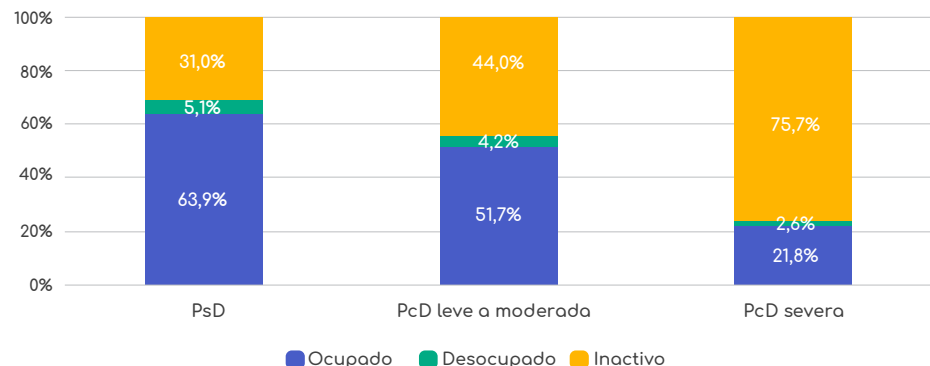
Al observar la población adulta, es decir, las personas desde los 18 años en adelante, la prevalencia de la discapacidad es de un 20% (2,6 millones de personas). De este total, 1,5 millones tienen una discapacidad leve a moderada y 1,1 millones una discapacidad severa.

En el gráfico 8 se muestra la distribución de la población adulta según la situación ocupacional distinguiendo entre grados de discapacidad.

Se observa que en las personas con discapacidad, hay un menor porcentaje de ocupados y un mayor porcentaje de inactivos en comparación con las personas sin discapacidad (PsD), siendo estas diferencias más acentuadas en la población que tiene una discapacidad severa, donde el porcentaje de inactivos alcanza casi un 76%.

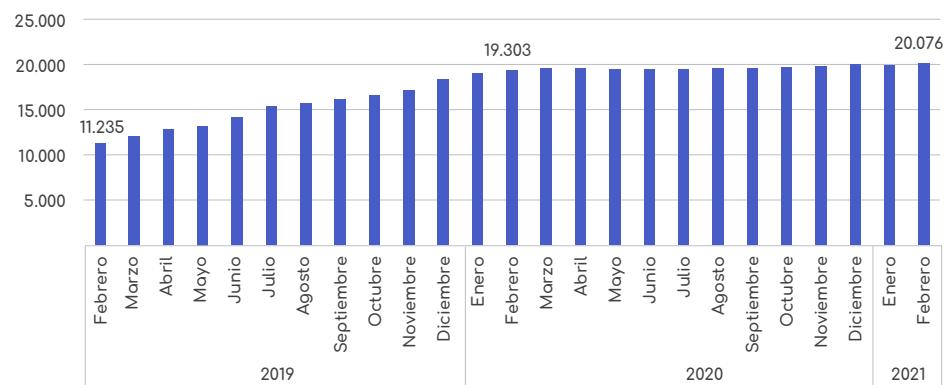
Por otro lado, existe una brecha significativa respecto al ingreso entre las PcD y las PsD y que también se ve profundizada a mayor severidad de la discapacidad. **Las PcD leve a moderada tienen un ingreso promedio 30% menor que las PsD y este porcentaje aumenta a 38% en el caso de las PcD severa.**

Gráfico 8. Distribución de la población adulta según condición de actividad por situación de discapacidad, 2015 (%)



Fuente: Elaboración propia en base al II Estudio Nacional de la Discapacidad, 2015, MDSYF

Gráfico 9. Número de trabajadores con relación laboral vigente bajo la Ley N° 21.015, 2019-2021 (Número)



Fuente: Elaboración propia en base al Informe de Evolución de la Ley N° 21.015, 2021 Fundación ConTrabajo

<sup>6</sup> Ministerio de Desarrollo Social y Familia, "II Estudio Nacional de la Discapacidad", 2015.



Es importante considerar que estos datos corresponden al año 2015, por lo que las cifras no reflejan el panorama laboral actual de las personas con discapacidad, sin embargo, nos muestra **que en general, este grupo de la población tiene un menor porcentaje de participación laboral y que tienden a emplearse en trabajos menos calificados**, lo que se infiere a partir de la relevante diferencia salarial respecto a las PsD.

Adicionalmente, hay que considerar los efectos que ha tenido la Ley de Inclusión Laboral, que entró en vigencia en abril de 2018. Esta Ley busca impulsar la contratación de PcD, exigiendo que todas las empresas que cuenten con 100 o más trabajadores deberán contratar al menos un 1% de PcD.<sup>7</sup>

A febrero de este año, la cantidad de personas que se encontraban contratadas bajo la Ley N° 21.015 era de 20.076<sup>8</sup>, lo cual significa un aumento de 8.841 personas comparado con febrero de 2019, tal como se observa en el gráfico 9. Sin embargo, si comparamos con febrero de 2020, el número de personas contratadas solo aumenta en 773, lo cual puede ser un reflejo de los efectos de la pandemia.

Por último, **desde que la Ley entró en vigencia y hasta febrero de este año, se han registrado 32.334 contratos entre las empresas y las PcD, no obstante, el 34,7% de ellos han sido terminados**<sup>8</sup>. Esta alta tasa quizás estaría reflejando la dificultad que tienen las empresas para implementar medidas que verdaderamente permitan una inclusión laboral exitosa de las PcD, por lo que creemos que un correcto análisis de las

causas de los contratos terminados podría ayudar a diseñar mecanismos que faciliten la inclusión laboral en las empresas y así potenciar aún más el empleo en PcD.

---

<sup>7</sup>La Ley también considera otras medidas alternativas para cumplir con ella, como por ejemplo realizar donaciones a fundaciones o proyectos que trabajen con PcD.

<sup>8</sup>Fundación ConTrabajo, "Informe de Evolución de la Ley N° 21.015", 2021.

.M.C  
FUNDACIÓN